



# Rapport d'activité 2023



**Résonance**  
leur avenir, notre futur



Résonance, 10 chemin des Confins, 68124 Logelbach  
Association loi 1901 reconnue d'utilité publique  
Représentant légal : Guy Zolger  
Directeur de la publication et de la rédaction : Guy Zolger  
Imprimeur : Grai, 1 rue des Frères Lumière, 68000 Colmar  
Date de parution : Mars 2024  
ISSN 3001-3488

# Sommaire

<b>Rapport moral et d'orientation du Président</b>	<b>P. 4</b>
<b>Le Pôle Administration Générale</b>	<b>P. 6</b>
<b>Le Pôle Prévention Jeune Enfant</b>	<b>P. 10</b>
<b>Le Pôle Petite Enfance</b>	<b>P. 14</b>
<b>Le Pôle Enfance</b>	<b>P. 18</b>
<b>Le Pôle Adolescence</b>	<b>P. 22</b>
<b>Le Pôle Handicap</b>	<b>P. 26</b>
<b>Le Pôle Parentalité et Insertion</b>	<b>P. 30</b>
<b>Le Pôle Accueil et Loisirs</b>	<b>P. 34</b>
<b>2023 en images</b>	<b>P. 36</b>
<b>Glossaire</b>	<b>P. 38</b>

# Rapport moral et d'orientation du Président

**« Pour réussir, il ne suffit pas de prévoir.  
Il faut savoir improviser. »** *Isaac ASIMOV*

Les années se suivent avec leurs points communs, leurs changements et difficultés, certains attendus, d'autres pas. L'année 2023 n'a pas échappé à la règle.

Parmi les difficultés attendues, les hausses de charges, particulièrement celles qui ont trait aux énergies et aux fournitures alimentaires. Dans ce domaine, ces réalités qui s'imposent à nous, doivent aussi nous pousser agir, certainement de façon plus appuyée que précédemment, sur le prisme de la transition énergétique et du développement durable et privilégier tant que possible les circuits courts. Il y va dans ce domaine de la maîtrise des dépenses mais aussi de la préservation des ressources et de notre responsabilité sociale. La demande de raccordement au chauffage urbain du site de C. Binder qui devrait se concrétiser cette année 2024 va dans ce sens et devrait générer une baisse des charges en fourniture de gaz et en entretien.

Deuxième difficulté attendue et qui impacte l'ensemble des métiers, particulièrement ceux du social en général et de la protection de l'enfance en particulier, ce sont les difficultés de recrutement et la baisse d'attractivité des métiers du soin et du lien.

Sur une enquête flash faite par l'Uniopss :

- 98,2 % des établissements rencontrent des difficultés de recrutement
- 1,3 % déclarent avoir des postes vacants
- 46,6% recourent à l'intérim
- plus alarmant 15 % ont été contraints de fermer ou réduire leur capacité en semaine ou le weekend.

Nombre de professionnels se tournent de manière croissante vers des postes d'intérim ou des organisations privées, voir le libéral, des formats d'emploi plus à même de répondre à leur envie.

Grâce à une politique volontariste depuis de nombreuses années pour attirer, fidéliser, nous ne sommes pas impactés au même niveau. Néanmoins il nous faut poursuivre ces actions et valoriser, à juste titre, nos professionnels. Donner à leur mission des finalités qui résonnent pour eux et en faisant en sorte que les conditions de travail permettent concrètement de les remplir dans de bonnes conditions.



Notre développement ne pourra se faire que si nous arrivons à recruter. Notre taille et l'éventail large des métiers à Résonance est indéniablement un atout, même si c'est plus compliqué pour nous aussi.

3ème et dernière difficulté de l'année 2023 que je voudrais souligner, liée à la précédente. Le secteur de la protection de l'enfance ne va pas bien, pour 1000 raisons, mais la principale est l'explosion des besoins et la tension que cela induit chez l'ensemble des acteurs, financeurs comme opérateurs. Des mesures de soutien fortes à notre secteur sont attendues, la nomination d'un ministère dédié à l'enfance, la jeunesse et les familles, Mme Sarah El Haïri en est un et sa transversalité avec différents ministres va dans le bon sens pour donner une impulsion positive aux actions en soutien à l'enfance et aux familles.

Ces trois difficultés parmi bien d'autres ne sont pas une surprise et nous les avons identifiées dans la gestion des risques et des mesures dans ce sens ont depuis quelques années été mises en place. Elles confirment toute la pertinence d'avoir une taille critique permettant une direction financière ne se limitant pas au suivi et à la maîtrise des budgets mais également dans le pilotage de la performance et la maîtrise des risques. Il en est de même du service RH fortement sollicité tout au long de l'année qui au-delà de son travail lié aux embauches et départs et du respect des obligations qui reviennent à chaque employeur, assure la mission de GPEC dans le sens large ainsi que toutes les relations avec le CSE et les différents établissements et services.

Ces deux services d'appui, avec à leur tête nos deux Directeurs, contribuent pleinement à la mise en œuvre des orientations stratégiques de l'Association et sa déclinaison opérationnelle.

À ses difficultés attendues se sont ajoutées, particulièrement en 2023, des difficultés inattendues. Sans rentrer dans les détails, il y a eu des mouvements à la DG comme dans les pôles. Il a fallu faire face, ce que nous avons fait. Un grand

merci aux membres du Bureau fortement sollicités et à l'ensemble de l'encadrement pour leur aide, cela a mis en lumière les forces de Résonance, sa grande agilité et sa capacité à agir rapidement lorsque la situation le demande. Cela n'a pas ou très peu pesé sur les missions qui nous sont confiées.

Mais l'arbre ne doit pas cacher la forêt.

Le formidable travail accompli par l'ensemble des différents pôles dont vous découvrirez à la lecture des pages qui suivent un bel aperçu. Nous sommes convaincus à Résonance de la nécessité d'une plus grande diversification de réponses, de toujours plus finement répondre aux besoins des enfants et des familles. En complément des mesures de placement, il nous faut poursuivre dans la prévention et les solutions hors les murs et mettre à la disposition des familles les plus fragiles le soutien et les étayages nécessaires pour éviter que ces difficultés ne dégèrent en crise plus grave, appelant à des réponses fortes et souvent irréversibles.

Ce sont bien ces orientations qui vont continuer à nous guider dans les années à venir.

Ce sont bien les initiatives et propositions de l'ensemble des établissements et services qui nous confortent dans ces orientations.

C'est l'occasion en conclusion pour moi d'adresser ma gratitude à l'ensemble des professionnels de Résonance, que chacun et chacune puisse être conforté dans sa grande utilité sociale et de sa contribution par ses actions à construire une société fraternelle où chacun y a sa juste place.

Mes remerciements sincères à l'ensemble des membres du Conseil d'Administration, aux bénévoles de l'Association des amis de « Caroline et Gustave » comme aux personnes qui nous soutiennent financièrement et sans lesquels l'Association ne pourrait accomplir nombre d'actions et de sorties, ainsi que nos pouvoirs publics qui ont réitéré cette année encore la confiance dans le travail effectué quotidiennement par notre institution.

**Guy ZOLGER**  
*Président*

# Pôle Administration Générale

## ÉDITORIAL

Aurélie Maurer, DRH  
Christian Zirgel, DAF

L'année 2023 fût très dense comme les années précédentes et les équipes ont su poursuivre les objectifs, tout en s'adaptant aux évolutions réglementaires, évolutions métiers et technologiques.

Au niveau Finance/comptabilité, l'exercice 2023 se traduit globalement par un déficit, malgré le suivi budgétaire régulier et optimisé par notre système d'information très fluide et réactif permettant, dès le passage des factures dans la GED, la comptabilisation et cela même avant toutes validations de celles-ci par les Chefs de service et les Directeurs.

Le déploiement des cartes bancaires dématérialisées, sur tous les établissements, permet la collecte des justificatifs et la transmission

avec un smartphone dans le web pour un suivi et une intégration optimisés dans la comptabilité.

La mise en place de la dématérialisation des contrats de travail a permis d'absorber l'accroissement des flux des contrats en 2023.

Le service informatique a accompagné les établissements tout au long de l'année et plus particulièrement dans le transfert du logiciel des usagers.

Au niveau Sécurité et Patrimoine, 2023 a été une année particulièrement riche en travaux, suivis par les Directeurs.

Nous remercions l'ensemble des collaborateurs du Pôle pour leur implication et leur professionnalisme au quotidien qui permettent de mener à bien les missions qui nous sont confiées.

## SERVICE DES RESSOURCES HUMAINES

### Politique sociale

Dans la poursuite des actions initiées en 2022, l'année 2023 fût riche en projets RH.

Le parcours de formation Résonance a été déployé pour l'ensemble des collaborateurs pour les modules 1 et 2, et le module 3 a débuté en septembre 2023 pour se poursuivre jusqu'au printemps 2024. Les cadres ont travaillé un programme sur mesure avec notre partenaire externe et tous les pôles se sont mobilisés afin de

permettre la mise en place de ces modules.

Dans le cadre de sa feuille de route, le COPIL RH a poursuivi ses actions au travers de réunions régulières avec la participation de tous les pôles.

Le déploiement du nouvel outil SIRH a débuté à l'automne et se poursuivra sur l'année 2024.

Cette année fût également une première dans la participation de l'Association aux forums de recrutement de la région. Nous étions présents au

salon emploi formation de Colmar, aux journées métiers de l'ESEIS et de Praxis ainsi qu'au Job and tongs de Colmar. Des occasions pour rencontrer des candidats, susciter des vocations et créer du lien en interne avec les professionnels mobilisés sur ces évènements.

La fin d'année fût rythmée par la mise en ligne de

## Dialogue social

Le dialogue social et les échanges avec les partenaires sociaux sont des enjeux importants au sein de l'Association.

Les CSE se sont déroulés tout au long de l'année conformément au calendrier, dans un climat d'échanges constructifs.

Un travail autour de la mise à jour du DUERP et

## Logistique

L'équipe poursuit au quotidien ses missions d'entretien des locaux, d'entretien du linge, de préparation des biberons, des transports et de préparation des évènements avec professionnalisme. Leur investissement quotidien permet de garantir l'hygiène et la propreté des locaux, pour les usagers et les professionnels. L'actualisation constante de l'organisation permet d'être au plus proche des besoins des services.

## Formation

- **Nombre de participants aux formations, hors groupe d'analyse des pratiques professionnelles : 257**
- **Nombre d'heures de formation, hors Gapp et hors sécurité : 6 379**
- **Budget global pour l'Association :**
  - Cotisations prévisionnelles légales et conventionnelles (1,35 %) : 123 671€

notre nouvelle page RH sur le site internet intitulée « Travailler chez nous », par la semaine du handicap avec une sensibilisation des managers et une large communication interne afin de sensibiliser l'ensemble de nos professionnels, ainsi que par la journée du pull de Noël qui a été plébiscitée par l'ensemble des collaborateurs.

d'actions de prévention a eu lieu avec les élus en fin d'année.

L'année s'est terminée par l'organisation des élections professionnelles par le biais du vote électronique avec un taux de participation à plus de 66%.

## Accueil et secrétariat

L'organisation mise en place sur les trois pôles permet d'assurer une continuité de service, tout en assurant la spécificité de chaque poste. Le changement de logiciel a permis de questionner les pratiques et de faire évoluer les fonctionnements.

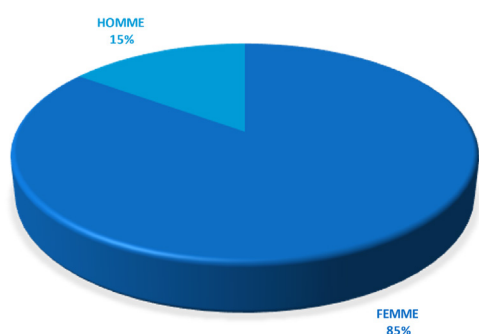
- Cotisations prévisionnelles obligation d'investissement formation (0,65%) : 53 709€
- Cotisation prévisionnelle 1% CDD : 10 405€
- Remboursement de l'OPCO : 61 447€
- Montant des dépenses supplémentaires au titre de la formation : 56 563

## Indicateurs RH

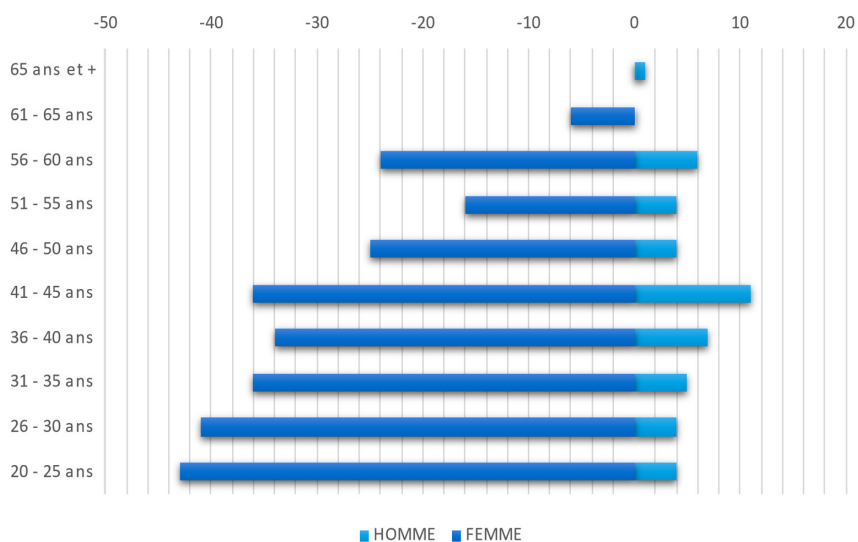
- **Nombre de professionnels (effectifs réels) : 286**
- **Nombre d'ETP : 265**
- **Nombre de contrats temporaires sur l'année 2023 :**
  - Contrats CDD remplacement : 1 531
  - Contrats intérim : 80
- **Mouvement du personnel :**
  - Embauche CDI : 75
  - Départs : 59
- **Médillés du travail : 6**
- **Taux d'absentéisme global Résonance (arrêts maladie simple, arrêt AT/MP)**
  - Au titre des arrêts maladie : 9%
  - Au titre des accidents du travail/maladie professionnelle : 1%
- **Prévention des risques :**
  - Taux de fréquence : 22,98
  - Taux de gravité : 3,34

Dans l'analyse des indicateurs 2023, il est important de souligner que certains accidents du travail ont généré des absences longues ce qui a impacté le taux de gravité (2 accidents ont généré 730 jours d'absences).

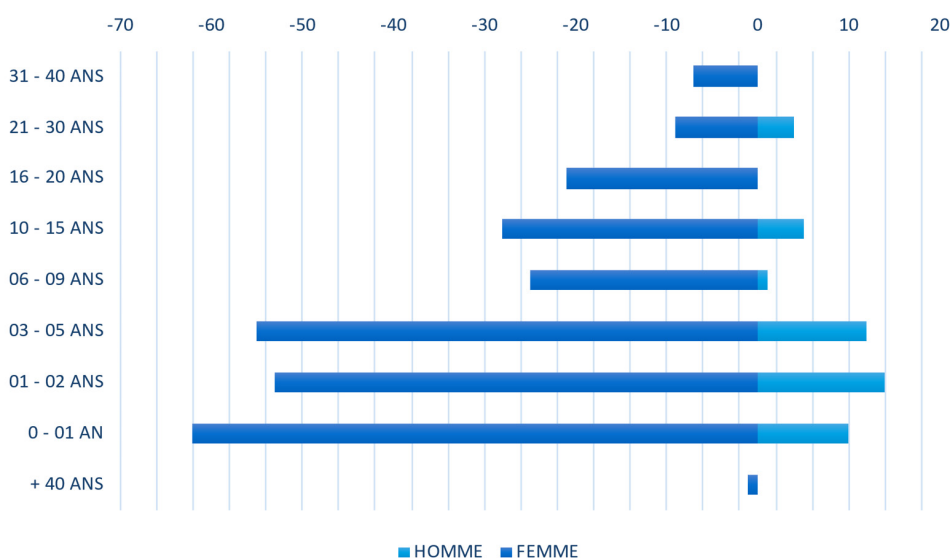
### Répartition hommes femmes



### Pyramide des âges



### Ancienneté dans l'Association



# SERVICE FINANCES CONSOLIDÉ

## Les comptes consolidés Résonance

La consolidation des établissements affiche un déficit du résultat d'exploitation avant provisionnement de 122 807€. Nous pouvons constater que les dépassements du groupe III sont couverts par les recettes du groupe III. Le groupe deux affiche un dépassement de 155 556 € qui provient essentiellement des postes non financés. Ce groupe est également compensé par les recettes du groupe deux d'exploitation.

Les dépassements du groupe III proviennent essentiellement, du fait que le Home Saint-Jean à Mulhouse, ainsi que le site de Logelbach, n'ont pas pu bénéficier du bouclier tarifaire de l'énergie. Ces dépassements sont évalués aux alentours de 120 000 €.

Nous avons également constaté une provision de

l'ordre de 501 945 € pour couvrir les remplacements 2024 occasionnés par notre reconfiguration du mode de prise des congés sur 2024 et 2025 pour un peu plus de 50%, ainsi que divers contentieux, soldes de tout compte et inaptitudes.

Nous couvrons partiellement cette provision par la reprise de la provision qui avait été constatée en 2018 pour un montant de 351 915 € pour couvrir d'éventuels dépassements budgétaires dans le cadre du passage de la convention collective 66 à la 51.

Celle-ci n'ayant plus lieu d'être, le résultat administratif est de l'ordre de 310 391,87 €.

Nous prévoyons la couverture de ce déficit en ayant recourt à la provision de compensation des déficits prévue à cet effet.

## PROJETS ET PERSPECTIVES

- Perfectionnement du suivi budgétaire salarial poste par poste ;
- Mise en place d'un meilleur suivi des IJSS ;
- Mise en place d'un meilleur suivi du déclenchement de la prévoyance ;
- Mise en place d'une simplification de la paie des CDD multi-contrat ;
- Déploiement du SIRH ;
- Evolution du système des fiches de poste ;
- Poursuite du déploiement des actions RH (handicap, QVCT).



# Pôle Prévention Jeune Enfant



## ÉDITORIAL

La politique de Prévention en protection de l'enfance est au cœur de l'actualité. En effet, le contexte socio-économique fragilise la cellule familiale et impacte le développement cognitif des enfants. L'orientation qui consiste à intervenir précocement, notamment dans la lutte contre les inégalités de destin dès les 1000 premiers jours de vie de l'enfant, invite les politiques publiques à faire le choix de la Prévention.

Depuis de nombreuses années, Résonance développe de nouvelles modalités d'accompagnement des enfants et des familles.

Yann Mentzer, Directeur

En proposant des approches variées et diversifiées en coresponsabilité, les professionnelles des établissements et services de prévention du jeune enfant contribuent à redonner confiance aux parents. Un soutien précoce orienté vers l'aide, centré sur l'enfant et sa famille en co-construction permanente suscite des solutions innovantes et favorables au développement de l'enfant. L'implication active des parents à travers la pair-aidance ouvre le champ des possibles. Je tiens à remercier nos partenaires et l'ensemble de l'équipe du Pôle.

## ACTIVITÉ

### La MAJPE

La MAJPE dispose d'un agrément de 27 places. Nous avons réalisé 3 525 journées d'accueil en 2023, soit une baisse de 10% comparativement à 2022 et qui trouvent les explications suivantes :

- Arrêt de prise en charge anticipée, absences nombreuses des enfants pour raison de santé, accueils qui mettent du temps à se mettre en œuvre, désengagement des parents et manque de mobilisation des parents.

47 enfants et 42 familles ont été accompagnés durant l'année. 37 nouveaux enfants ont été accueillis en 2023 dont 21 ont été orientés chez Pouss'Pousse et 16 au sein du groupe 123 Soleil.

20 enfants ont quitté la MAJPE en 2023 : 11 ont été scolarisés, 3 ont déménagé, 2 ont quitté la MAJPE à l'initiative des parents, 2 ont été orientés vers un mode de garde classique (crèche, assistante maternelle) suite à la reprise d'emploi des parents, 1 a présenté des difficultés d'intégration importantes ne permettant pas le maintien de sa prise en charge, 1 a fait l'objet d'un placement judiciaire.

En collaboration avec les parents, 10 enfants ont bénéficié d'un accompagnement individuel proposé par la psychomotricienne et 10 ont bénéficié d'un accompagnement individuel avec la psychologue.

## L'AJPJE

L'AJPJE peut accueillir 5 parents accompagnés d'enfants âgés de 3 mois à 3 ans.

Cette année, 443 journées ont été réalisées pour un prévisionnel de 1 032 journées. Une baisse de l'activité est à noter notamment entre mai et octobre mais paradoxalement le nombre de familles accompagnées a augmenté, passant de 8 en 2022 à 10 familles en 2023. Cette baisse de fréquentations trouve des explications et induit des hypothèses :

- Aucune orientation de la PMI entre mai et octobre et mouvements des ressources humaines ; est-ce que les familles ont des craintes à s'engager de peur que le dispositif soit assimilé à un service de protection ?

10 familles ont été accueillies à l'Ilot Familles dont

13 enfants : 9 enfants âgés de 0 à 1 an, 1 enfant entre 1 et 2 ans et 3 autres âgés de 2 à 3 ans.

Les mères fréquentent plus régulièrement le dispositif, néanmoins les pères ont participé aux temps forts (fête, sorties...) proposés dans l'année. Les familles monoparentales sont au nombre de 2 cette année.

Le cahier des charges de la structure indique une durée d'accompagnement initiale de 6 mois, renouvelable une fois. La durée moyenne d'accompagnement en 2023 est de 12,6 mois.

S'agissant des 5 familles qui ont quitté le dispositif en 2023 : 1 famille n'est restée que 2 mois car l'accueil était inadéquat avec le rythme de l'enfant, 2 familles sont restées 17 mois afin d'éviter une rupture de parcours de l'enfant et 2 autres ont quitté à échéance d'un engagement de 12 mois.

## Les LAEP

Les LAEP sont des structures de prévention primaire bien repérées par les familles. Il s'agit d'un lieu d'échange, de rencontres, une bulle dans le quotidien des familles.

Le LAEP « Bout d'ficelle » a ouvert 162 matinées (167 en 2022) au public, soit 324 heures d'accueil. En 2023, le LAEP était ouvert sur 3 sites à Colmar. Nous avons accueilli :

- 149 familles différentes (+ 70% / 2022) dont 108 nouvelles familles (+ 112% / 2022). 201 enfants différents (+ 188% / 2022).

Au total, nous comptabilisons 2 765 participants (adultes et enfants confondus), + 216% / 2022.

En prenant le centre socio-culturel « Europe » comme site de référence, nous notons que 80% des familles viennent de Colmar dont 50% du quartier et 20% proviennent des villages situés dans la plaine, dans le vignoble et dans le Ried.

Le LAEP « La Cabane d'Orka » a ouvert 77 créneaux au public, ce qui correspond à 154 heures d'accueil. Le LAEP est situé à Kaysersberg puis Kientzheim et Orbey.

- 27 familles différentes (dont 19 nouvelles familles) et 36 enfants différents ont été accueillis.

Au total, nous comptabilisons 298 participations.

## FAITS MARQUANTS

Depuis novembre 2023, une nouvelle équipe de Direction de Pôle est en place, œuvrant à la pérennisation des dispositifs, à l'amélioration continue de la qualité des prestations proposées

aux usagers, au renforcement du maillage et de la coordination partenariale. Des projets de développement sur d'autres territoires sont également à l'étude.

## MAJPE

Il est primordial pour l'équipe de la MAJPE de s'adapter continuellement aux besoins des enfants mais aussi des parents. L'équipe veille à proposer des actions variées et modulables en fonction des demandes des parents. Aussi, ces derniers sont encouragés à s'inscrire dans la vie de l'établissement et notamment à travers des actions ponctuelles ou des temps festifs.

En 2023, nous ne comptons pas moins d'une vingtaine d'actions différentes réalisées (carnaval, journée des artistes, pique-nique estival, danse africaine...) dont certaines ont eu lieu chaque

## AJPJE

La philosophie du service consiste à créer un environnement capacitant, de respect partagé et de transparence dans les échanges et actes posés. Ces fondamentaux contribuent au développement du pouvoir d'agir des familles. L'esprit de l'accompagnement proposé repose sur la coopération, la coconstruction et la collaboration.

Notons que les familles ont plaisir à revenir à l'AJPJE, partager leur parcours d'accompagnement avec d'autres parents, témoigner de leur situation actuelle, échanger autour d'un café. Ce retour

## LAEP

Les LAEP poursuivent leur travail en réseau à travers la participation régulière aux réunions et projets du Réseau Local Parents de Colmar. Nous avons participé à des soirées « rencontres futurs et jeunes parents », au projet « la rentrée des petits », participé à la fête du quartier Europe et nous

mois (ateliers cuisine, bien-être, baby-gym, jouer ensemble...). Des temps, dédiés aux parents en interne mais aussi à l'extérieur de l'établissement sont également proposés tels une sortie théâtre, conférence...

Nous notons une participation active des parents à des actions permettant de récolter des fonds (vente de gâteaux au Marché de Noël, Octobre rose, vendanges) dédiés au financement des actions.

Ces moments partagés contribuent aux échanges mais aussi au changement de regard que ces parents ont sur eux-mêmes et leur enfant.

d'expérience est précieux pour apprendre à s'améliorer et participe à renforcer le pouvoir d'agir des familles. Cette notion de pair-aidance est fortement développée à l'AJPJE. Cette pratique renforce le lien social et contribue à la résilience familiale. La pair-aidance offre également des perspectives favorisant l'apprentissage et l'adaptation au sein des familles confrontées à des défis singuliers. Ce puissant levier encouragé par les professionnelles permet aux familles de prendre des décisions éclairées tout en créant un impact sur leur quotidien.

sommes impliqués dans le réseau LAEP du Haut-Rhin. La présence accrue des familles notamment sur les structures de Colmar est à souligner. Cette augmentation significative de fréquentations reflète la qualité des prestations proposées.



## PROJETS ET PERSPECTIVES

- Maintenir et amplifier notre présence sur les territoires afin de valoriser notre expertise, notre savoir-faire et ainsi répondre à des besoins non-couverts ;
- Etre force de proposition, participer davantage au maillage partenarial dans le cadre du parcours de l'utilisateur ;
- Développer un plan de communication agile à destination des familles, des différents partenaires et acteurs locaux Petite Enfance et Parentalité ;
- Développer, réajuster et consolider le fonctionnement tout en faisant évoluer nos outils internes dans la perspective de mesurer les impacts de nos interventions (questionnaire de satisfaction, grilles de mesures...);
- Développer l'Aller Vers en diversifiant nos modalités d'accompagnement en assurant par la même une coordination avec les acteurs du territoire ;
- Accentuer l'utilisation du logiciel de l'utilisateur ;
- Organiser le déménagement des LAEP dans des nouveaux locaux ;
- Organiser un séjour famille pour les usagers de la MAJPE ;
- Participer à la journée départementale des LAEP.





# Pôle Petite Enfance



## ÉDITORIAL

Il est d'usage d'entendre que le métier le plus difficile au monde est d'être parent. Il est vrai que dans notre secteur d'activité, nous avons tout loisirs d'observer que « la parentalité » n'est pas innée pour tous. Le lien entre les individus est fragile et dépend bien souvent d'une communication empreinte d'affects, de jugements, de certitudes, de croyances et bien d'autres paramètres. Pour les managers que nous sommes, la communication est également jonchée d'écueils et d'obstacles, qu'elle soit à destination des familles et des enfants, des partenaires ou des professionnels. Comment ne pas laisser des affects perturber nos relations avec les autres et ne pas interférer sur la juste décision à prendre ? Comment être honnête et transparent dans ses intentions vis-à-vis de l'autre ? Comment être compréhensible par l'autre et à l'écoute de l'autre ? Comment ne pas interpréter le sens d'un message sur la base d'opinions, d'interprétations personnelles, d'émotions ou d'égoïsme ? La communication est bien plus que de simples mots. En réalité, c'est un domaine dans lequel

Alix Grousset, Directeur

il est facile de tomber dans le malentendu ou l'incompréhension. Dans un monde moderne empli d'informations de toutes sortes, diffusées par une multitude de canaux, c'est un véritable défi quotidien pour les acteurs que nous sommes que de devoir se faire comprendre par chacun de nos interlocuteurs. Nos établissements reposent en grande partie sur la compétence et l'investissement de nos professionnels... mais pas que. La communication est le liant incontournable d'une bonne organisation. En ce sens, le pôle petite enfance, s'il se doit de toujours faire mieux en la matière, n'en demeure pas moins particulièrement soucieux d'établir des relations favorisant l'écoute mutuelle, tant dans les relations interprofessionnelles que vis-à-vis des enfants et de leurs familles. Nous ne pouvons que nous féliciter de l'engagement de nos professionnels qui œuvrent avec un tel état d'esprit d'écoute active et d'attitude positive, facteurs propices à un travail de qualité dans un environnement serein et apaisé au plus grand bénéfice des enfants accompagnés.





# ACTIVITÉ

## La pouponnière-MECS C. Binder

La Pouponnière-MECS dispose d'un agrément de 36 places d'internat classique pour enfants âgés de quelques jours à 6 ans. En totalité, 65 enfants ont été accompagnés soit presque le double de notre capacité. En effet, un taux de rotation a été nettement supérieur à l'année dernière, se traduisant par 20 arrivées dont 12 uniquement pour la pouponnière (dont la capacité est de 15 places) et 19 départs. L'activité prévisionnelle est de 12 087 journées pour un réel de 14 025 journées, soit 1 938 journées supplémentaires, ce qui représente un taux de suractivité de 16 %.

Tout comme l'année dernière, 3 enfants nés sous X nous ont été adressés directement depuis la maternité. 1 a été adopté, 1 a été récupéré par son père biologique, 1 est toujours dans nos services. Au départ de l'établissement : 6 orientations vers un autre établissement, 1 en réorientation interne vers le pôle handicap, 5 en famille d'accueil, 1 chez un tiers digne de confiance, 1 adoption, et 5 retours à domicile dont 1 toujours suivi en accueil de jour et 2 en PAD. En cela, nous ne pouvons que déplorer le faible taux des fins de mesures d'accompagnement sur la totalité des départs enregistrés cette année, soit 21 %. Il est à noter que ce taux s'effondre si la levée de toute mesure d'accompagnement est rapprochée du nombre d'enfants suivis cette année par le PPE, soit 4 enfants sur 65, soit un taux de 6%.

## Suivi médical/paramédical

Nombre d'enfants présents dans notre établissement sont suivis par divers spécialistes et unités spécialisées.

- Ainsi, sur les 37 enfants présents en fin d'année 2023, 15 sont suivis en orthophonie + 5 en attente de l'être, 16 en psychomotricité + 3 en attente, 10 en kinésithérapie, 8 en orthoptie, 1 en ergothérapie.
- En outre, 10 enfants sont évalués au CAMSP de Colmar et 1 en attente de prise en charge. Cet établissement médico-social assure la prise en charge précoce des problématiques de handicap chez les enfants âgés de 0 à 6 ans présentant des difficultés ou des retards dans leur développement.
- 3 enfants et 1 en attente de prise en charge sont suivis par la PIJ de Colmar.
- 2 enfants sont suivis par l'Unité DITAP qui est chargée du suivi des anciens prématurés et du diagnostic des troubles des apprentissages.
- 4 enfants sont pris en charge par le SESSAD de Colmar qui accompagne les enfants de 0 à 14 ans présentant une déficience intellectuelle et/ou présentant un trouble du spectre autistique.
- Enfin, 11 d'entre eux ont une reconnaissance MDPH + 1 dossier en cours.

Au final, il est à observer que 80% des enfants du PPE bénéficient d'un suivi paramédical ou de spécialistes et seuls 8 enfants sur les 37 n'ont aucun suivi.



## L'accueil de jour

L'ouverture du service d'accueil de jour protection de l'enfance « Au fil de l'Autre » a marqué l'année 2023 du PPE.

Ce service qui a vu le jour le 09/01 a accueilli 14 enfants au cours de l'année pour un total de 1 132 journées réalisées. Il est à signaler que la montée en puissance de ce nouveau service s'est étalée sur plusieurs mois pour atteindre la pleine capacité

au mois de juillet. 4 retours au domicile avec main levée du placement ont eu lieu et 2 placements sur une modalité internat. Le travail intensif sur 6 mois permet aux enfants de trouver un lieu sécurisé et ressourçant ailleurs qu'au sein de leur famille. Le travail à domicile axe l'accompagnement sur la réalité familiale.

# FAITS MARQUANTS

## Changement de Direction et gestion des services

Depuis le mois d'avril, l'activité de prévention (MAJPE, AJPJE, LAEP) est gérée par le Pôle Prévention Jeune Enfant. Le PPE reste centré sur l'activité de protection de l'enfance avec la

pouponnière (Envol), la MECS (Explorateurs et Courte-Echelle) et l'Accueil de jour (Au Fil de l'Autre).

## Médiation poney aux Explo

C'est un projet réalisé et mutualisé entre la MECS Explorateurs et l'accueil de jour qui a démarré en octobre 2023. Le projet se déroule un mercredi sur deux. Il permet de mettre en œuvre une relation d'aide par le biais de la médiation animale. En prenant en compte l'enfant, ses spécificités, ses potentialités, l'identification de ses ressources internes. Elle est fondée sur une relation de

confiance réciproque dans l'authenticité, la congruence et l'acceptation inconditionnelle de la personne. Il convient particulièrement aux enfants en difficulté socio-éducatives.

La présence du poney incite l'enfant à se dépasser et à découvrir de nouvelles ressources. Le poney ne juge pas et se tourne vers la personne qui lui apporte plaisir et réconfort.

## Projet intergénérationnel avec la maison de retraite voisine : Résidence séniors « Les Girandières » à Wintzenheim

Le projet intergénérationnel consiste en la rencontre de plusieurs générations, ici, les enfants et les personnes âgées. Il se déroule à un rythme mensuel.

L'échange intergénérationnel permet l'émergence d'un lien fort entre les générations. C'est un vecteur de transmissions de savoirs : savoir-faire et savoir-

être. Cela permet de partager des moments de détente et de convivialité enrichissants, tant pour les enfants que pour leurs aînés.

Des temps de jeux, de bricolages et de balades sont proposés et pour finir un temps de partage autour d'un goûter.

## Projet terrarium : prendre en compte l'individualité dans une collectivité

Ce projet a été réfléchi et conçu afin de répondre à un besoin spécifique d'un enfant : celui du syndrome d'abandon. Il a besoin de combler le vide affectif en permanence et réfute toute expérience de séparation.

La mise en place d'un terrarium sur le groupe

des explorateurs tente de répondre à ce besoin et accompagner de manière adaptée la passion de l'enfant pour les escargots. Ce projet a de multiples vertus pour cet enfant comme celle de le responsabiliser, de l'empathie, de la gestion des émotions et bien d'autres.

## Projets mutualisés professionnels et bénévoles

Les bénévoles restent très présentes auprès de nos équipes et toujours aussi motivées pour participer aux multiples projets tels que le soutien scolaire, l'accompagnement piscine, la décoration des chambres ou la ludothèque. Une mention particulière pour le Kamishibaï qui est une technique de contage japonaise. Grâce au Kamishibaï, l'histoire devient plus captivante.

Les enfants peuvent se déplacer devant ce petit « théâtre », écoutent l'histoire, regardent les illustrations en grand format et interagissent avec le conteur. Brigitte leur propose des histoires en fonction des saisons, des besoins des enfants et aussi selon les problématiques relayées par les professionnelles.

## Ateliers parents à l'Envol

Il s'agit de mieux intégrer les parents dans la vie du groupe de l'Envol au travers d'activités/ateliers en lien avec les fêtes calendaires : Noël, galettes des rois, Pâques, Halloween, etc., de proposer des

temps de partage enfants/parents autour d'un média, de créer du lien entre les professionnelles et les parents mais également de créer du lien social entre les parents.

## Courte-Echelle

Ce service est dans l'attente d'orientation de plusieurs fratries ayant dépassé l'âge d'agrément. Au cours de l'année qui vient de s'écouler et comme le travail de soutien à la parentalité avec les familles accueillies perdure depuis un certain temps, l'accompagnement mené par l'équipe a été pensé autour d'ateliers et de temps forts collectifs. Une éducatrice parentalité est venue rejoindre en 2023 l'équipe éducative ce qui a permis également un travail à domicile grâce à des visites régulières dans plusieurs familles.

L'accompagnement individuel des enfants tout comme l'ajustement du travail à la parentalité propre à chaque famille s'illustrent au travers de l'investissement des parents sur des temps précis. A titre d'exemple, une mère se rend 2 fois par semaine à la Courte-Echelle pour effectuer les

devoirs avec son enfant qui est entré en CP ; inclure le parent sur tous les versant de sa parentalité reste le fil conducteur de notre travail.

Les enfants ainsi que l'équipe éducative ont également pu profiter d'une escapade en camping au moins de juin.

Ces projets fédérateurs ont permis au groupe d'enfants de se créer des souvenirs communs et aux professionnelles de travailler leur cohérence, dynamisme et cohésion. Nous pouvons citer dans une liste non exhaustive : fête de Noël et bowling, séjour en camping, visite à Cigoland, pique-nique avec les parents, journée mondiale des parents, soirée jeux avec les parents, projet pompiers, projet boîte aux lettres, et l'accompagnement aux devoirs.

## Accueil de jour

L'équipe éducative a mis en place différents projets de soutien à la parentalité dans le but de travailler la paire-aidance. Un atelier d'art thérapie, une médiation par le poney, des randonnées « la marche des mamans », un projet piscine, café des parents, des ateliers cuisine du monde ainsi que diverses sorties à thèmes.

La participation de ce service au PROJET REAPP 68 « La famille dans tous ses états » en novembre pour les parents a permis de faire connaître notre action au-delà de la protection de l'enfance.

L'autonomie des familles est recherchée au travers d'une implication conséquente et continue auprès des acteurs du territoire.

## PROJETS ET PERSPECTIVES

- Groupe de travail à la parentalité ;
- Projet de rénovation et de construction d'un nouvel établissement ;
- Installation dans les nouveaux locaux de l'Accueil de jour ;
- Suites de l'appel à projet de la création d'une pouponnière sur le Territoire de Belfort ;
- Préparation de l'évaluation externe ;
- Poursuite du plan d'action du projet d'établissement.

# Pôle Enfance



## ÉDITORIAL

L'année 2023 marque incontestablement l'ouverture de la MECS Home Saint-Jean vers l'extérieur. Vers les parents en premier lieu avec du soutien à la parentalité dans tous les services, irrigué par le PAD Relai, véritable service famille qui diffuse le soutien à la parentalité dans l'internat ; ouverture vers nos soutiens avec le développement du mécénat et la multiplication des interventions au sein des clubs services, Rotary-Club et Kiwanis International, pour expliquer notre action, nos innovations et nos besoins ; ouverture vers nos partenaires avec la signature d'une charte

Rodolphe du Gardin, Directeur

partenariale avec l'Éducation Nationale, la consolidation d'une relation de confiance avec nos partenaires de l'ASE ; ouverture vers la société civile enfin avec le développement du parrainage et sa promotion à l'occasion du spectacle donné par la Mahlerian Camerata au profit des enfants du Home Saint-Jean le 28 septembre 2023. Cette ouverture fait écho à une dynamique interne forte des équipes qui trouvent du sens dans leurs accompagnements au quotidien. En témoigne la capacité du Pôle à recruter encore des éducateurs qualifiés, compétents, engagés et passionnés.

## ACTIVITÉ

En 2023, la MECS a réalisé 29 529 journées soit 2 595 journées de plus qu'en 2022 (26 934 journées facturées en 2022, 23 606 journées facturées en 2021, 22 571 journées facturées en 2020). Ce faisant, le Pôle Enfance a dépassé sa capacité théorique maximum d'accueil en 2023 qui est de 28 835 journées. L'internat dépasse ainsi les 100% de taux de remplissage. Si les effectifs du SEADR sont restés stables entre 2022 et 2023, la montée en charge rapide du PAD-R en 2022 s'est traduite par un sureffectif en 2023 qui vient consolider le

nombre de journées global de la MECS. Le taux de remplissage atteint donc en 2023, 102% de la capacité théorique de l'établissement, tous services confondus. Ces données mettent en exergue l'engagement des équipes du Pôle Enfance et leur volonté de contribuer au plus près des besoins du territoire à résorber les placements non exécutés (PNE).

Ainsi, pour l'année 2023, 107 enfants et 77 familles ont bénéficié d'un accompagnement des équipes de la MECS Home Saint-Jean.



## L'internat

L'internat a accueilli 63 enfants dont 10 nouveaux placements et 2 replis PAD transformés en placements. L'équilibre Filles/Garçons est revenu à parité puisqu'on compte sur la période 32 filles pour 31 garçons avec un âge moyen de 9 ans. On notera que la place d'urgence est toujours occupée depuis l'OPP de juillet 2021. Elle est donc devenue, dans les faits, une place structurelle qui réduit d'autant la capacité du Home à répondre aux situations d'urgences. Le turn-over sur l'internat est moins élevé qu'en 2022, année qui avait vu le PAD-R « absorber » une quinzaine de situation dans le cadre de sa montée en charge. En 2023, on compte sur la période 12 sorties dont 3 réorientations en IME, 2 mains levées de placement et 7 transferts internes vers le PAD-R. Durant l'année, nous avons œuvré au rapprochement fratrie de trois familles dont une famille de six enfants aujourd'hui regroupés au Home Saint-Jean. Afin non seulement de garantir le lien fratrie mais aussi de le travailler, un poste d'éducateur « fratrie et transversalité » a été créé par redéploiement interne. Son emploi du temps lui permet de réunir les fratries en interne comme en externe, de mener des projets transverses aux groupes et de les renforcer lorsque cela est nécessaire. Sur le plan du suivi médical, chaque enfant de l'internat a vu au moins une fois le médecin généraliste référent de la MECS et 103 rendez-vous médicaux auprès de spécialistes ont été accompagnés par l'infirmière du Home.

Avec l'articulation internat / PAD-R, le travail sur la parentalité est omniprésent dans les équipes d'internat qui vont en VAD avec leur collègue du PAD-R. Les ateliers parents/enfants organisés par les équipes, les réunions de rentrée et de fin d'année, les moments de convivialité avec les parents, ont permis de créer les liens de confiance indispensables à la co-construction des projets des enfants. A cet effet, les projets personnalisés sont au cœur de la prise en charge. Ils sont devenus des outils du quotidien, vivants et objectifs. Chaque groupe de vie définit désormais son projet de groupe à l'aune de l'évaluation des besoins identifiés en fin d'année scolaire et de l'évaluation des actions menées durant l'année.

Par ailleurs, la plupart des enfants ont pu bénéficier

des ateliers et projets transverses menés en 2023 par les éducateurs : rando, cani-cross, médiation animale, jardinage, musique, jeux de société, sont autant d'activités qui ont ciblé les enfants au plus près de leurs besoins. Dans le cadre de la gestion des émotions et du soin post-traumatique, l'atelier sophrologie et les prestations en thérapies brèves se sont poursuivies tout au long de l'année alors que la médiation animale, pleinement intégrée à la MECS avec deux chiens médiateurs certifiés, a apporté ses bienfaits à tous les groupes de vie. Le travail de la Coordinatrice de la Continuité Scolaire a trouvé sa maturité avec un travail partenarial de qualité avec l'Éducation Nationale, salué comme tel par les inspecteurs d'académie et formalisé cette année par une charte rédigée conjointement.



Enfin, dans le cadre d'une démarche permanente d'amélioration de l'accueil et de l'accompagnement proposé, l'enquête qualité parents dont le travail a été initiée en 2022 a été diffusée pour la première fois en décembre 2023. Ses résultats seront présentés et discutés avec les parents en vue de définir des actions d'amélioration dans le cadre d'un Comité Consultatif des Parents. La plupart d'entre eux sont domiciliés dans l'agglomération mulhousienne mais un quart d'entre elles se situent dans un triangle Belfort-Thann-Colmar ce qui complique fortement l'organisation des visites. Celles-ci sont toutefois assurées à 100% par la MECS dont les équipes ajustent leurs horaires, notamment aux besoins des parents qui travaillent. Ceux qui ne peuvent recevoir leurs enfants à domicile bénéficient des deux appartements de soutien à la parentalité du Home Saint-Jean pour honorer leur droit.



## Le PAD-R

Le Placement A Domicile Relai, créé en avril 2022, a connu sa première année de service sur 12 mois en 2023. Pour rappel, il s'agit de 10 places réservées en priorité à l'internat de la MECS avec l'objectif de faire sortir du dispositif de la Protection de l'Enfance les potentiels retours en famille tout en les sécurisant pour qu'ils restent pérennes. Les deux éducatrices du PAD-R travaillent donc avec leurs collègues de l'internat à la préparation des PAD, tout en assurant ceux qui sont actés par le magistrat. Ce PAD Relai a gagné en notoriété et devient un outil pour les magistrats qui n'hésitent

## Le SEADR

Le SEADR de la MECS Home Saint-Jean est resté stable en terme d'activité avec 33 enfants accompagnés en 2023 ce qui représente 27 familles. C'est donc 2 familles de plus qu'en 2022, dont une situation examinée, à la demande du service, en commission « Cas Complexe ». Globalement, le nombre de jours de replis sur l'internat a explosé depuis 2022, conséquence de cette situation qui s'est traduite par un repli de plusieurs semaines mais aussi par des replis de « répit » fréquents pour deux situations avec finalement un glissement sur l'internat au mois d'août pour l'une d'entre elle. Le service a procédé à 17 admissions pour 8 familles

plus à déléguer à l'unité inspectrice le passage en PAD lorsque le service le propose.

En 2023, le service a suivi en PAD, 21 enfants dont 4 extérieurs à l'établissement dans le cadre d'un rapprochement fratrie. 8 d'entre eux ont bénéficié d'une levée de placement. Depuis sa création en 2022, sur 20 mois, le service a accueilli 27 enfants. Il a ainsi libéré 22 places d'internats sur la période. Le travail de l'équipe a donné lieu à 17 sorties dont 11 mains levées sèches, 5 déjudiciarisation avec suivi et 1 échec (avec un passage de l'accueil de jour à l'internat de la MECS Gustave Stricker).

durant l'année et a obtenu 10 mains levées de placement pour 8 familles sur la même période. La durée moyenne des PAD pour l'ensemble des situations est de 12 mois. La prise en charge la plus courte a été de 3 mois et s'est soldée par une main levée de placement.



## FAITS MARQUANTS

L'année 2023 marque le développement du parrainage pour les enfants dont le parcours en institution s'annonce jusqu'à leur majorité. Initié en 2022, notre partenariat avec l'UDAF, agréé pour le parrainage, est mature. Ce sont actuellement 6 enfants de l'internat qui sont parrainés avec des premiers résultats prometteurs. Ces familles de parrainage offrent en effet à leurs filleuls l'ancrage affectif dont ils ont besoin pour grandir. D'une journée à un week-end puis des vacances, les enfants qui reviennent de ces séjours sont apaisés, les crises liées aux troubles de l'attachement se font moins fréquentes, s'estompent voire disparaissent.

Le parrainage est devenu un axe de communication majeur vers nos réseaux de donateurs et de mécènes. A cet égard, l'année 2023 marque un record de dons et de soutiens extérieurs puisque

le montant total du financement ainsi réalisé atteint les 28 000 €. Ce soutien financier vient à point pour financer les projets transverses conduits par les éducateurs : camp randonnée en Espagne prévu pour l'été 2024, projet Montessori financé par le Rotary Mulhouse-Vosges, projet salle de loisirs financé par le Kiwanis Doyen de Mulhouse ou encore le projet de casque de Réalité Virtuelle à visées thérapeutiques financé par la Mairie de Mulhouse. Le spectacle organisé en septembre au profit du Home au théâtre de la Sinne a été un succès artistique avec une prestation de haut niveau mais également un succès financier.

Le mécénat peut également prendre d'autres formes et c'est ainsi que les enfants de l'internat ont pu bénéficier en 2023 des modules de remobilisation scolaire dans le cadre du

programme Énergie Jeunes du Lions Club. Dans le même temps, ce sont les équipes qui ont bénéficié à titre gracieux de la formation « Passeport Pour la Vie » du Lions Club International, une formation axée sur la communication bienveillante.

L'année 2023 a été jalonnée de temps forts :

- le 03/04, réunion à la MECS Home Saint-Jean des directeurs de la zone sud de la CeA en présence de M. Ludovic Maréchal, Directeur de l'ASE ;
- du 06 au 8/05, séjour des Moussaillons à La Bresse ;
- le 03/06 journée, baptême de l'air à Habsheim avec le Kiwanis ;
- le 29/06, Soirée de cohésion du Pôle Enfance au Domaine Saint-Loup de Michelbach ;
- du 06 au 12/07, camp transverse du projet rando organisé par les Navigateurs : Sport et nature dans les Gorges du Verdon ;
- du 15 au 20/07, camp des P'tits Mousses dans le Jura ;
- le 17/09, course de l'Association Les Mulhousiennes « Challenge kids » ;
- le 23/09, sortie voile au Club Nautique du Rhin de Colmar (CNRC) ;

- le 28/09, spectacle de la Malherian Camerata au profit du Home Saint-Jean au théâtre de La Sinne à Mulhouse ;
- le 20/12/2023, spectacle de Noël « Entresort » de Thomas Gerwig ;
- du 30/12/2023 au 2/01/2024, camp du nouvel an à Luvigny.



## PROJETS ET PERSPECTIVES

- Consolidation et animation de l'équipe de bénévole du Home Saint-Jean ;
- Consolidation du partenariat signé avec l'Éducation Nationale ;
- Formation des professionnels et des cadres du PE dans le cadre du déploiement du projet associatif de Résonance ;
- Mise en œuvre et évaluations du projet « thérapies courtes » en suivi psychothérapeutique externe,
- Mise en œuvre du projet médiation animale : cani-cross et cani-rando ;
- Mise en œuvre du projet intergroupe Randonnée avec séjours ;
- Généralisation du projet « Sophr' Home » à tous les enfants du Home Saint-Jean, et ré-internalisation du projet ;
- Poursuite du projet familles de parrainage ;
- Développement du projet musique (salle de musique, mini-orchestre et premiers concerts) ;
- Projet de spectacle avec la comédie musicale « Rififi », avant-première de Jean-Luc Falbriard ;
- Mise en place et inauguration de l'atelier Montessori ;
- Développement de l'atelier jardin du Home ;
- Développement de l'atelier jeux de société ;
- Développement du projet « Intergénérationnel » pour les Petits.

# Pôle Adolescence



## ÉDITORIAL

Grandir, se découvrir, se sentir en sécurité, se confronter au cadre...

Avoir confiance en soi et en les autres, connaître et apprivoiser ses émotions, s'inscrire dans un collectif, dans un groupe, dans une famille...

Etre différent, étranger mais vouloir construire sa personnalité et trouver sa place dans la société.

S'engager en faveur de son projet personnel et professionnel, devenir acteur de son projet et gagner en autonomie pour appréhender sereinement l'entrée dans l'âge adulte...

Il ne s'agit pas d'une liste exhaustive à la Prévert, mais bien des grands axes d'accompagnement que les professionnels du Pôle Adolescence mettent au travail tout au long de l'année auprès des jeunes et des familles accueillis au sein de ses multiples dispositifs.

Au cours de l'année 2023, le Pôle Adolescence a relevé plusieurs défis. Le premier est commun à de nombreux établissements de la Protection de l'Enfance, à savoir une perte d'attractivité professionnelle. Malgré cela, les équipes présentes sont restées engagées dans l'intérêt des enfants et des familles pour répondre de façon adaptée aux besoins des personnes accompagnées.

Le second défi a été la prise en compte d'une évolution permanente des profils et des problématiques des jeunes accompagnés. La double vulnérabilité devient une norme au sein de nos établissements et notamment en internat. Face à cette réalité, il faut développer de nouveaux savoir-faire et savoir-être : travailler en partenariat

Caroline Haegelin, Directrice

avec les autres dispositifs qui contribuent au projet de l'enfant, mettre l'accent sur une approche pluridisciplinaire dans la mise en œuvre du projet personnalisé, donner du sens, en équipe, aux actions éducatives posées au quotidien.

Le troisième défi est celui de la parentalité. Impliquer les parents dans le projet de l'enfant et de l'établissement a été en 2023, et sera pour l'année 2024, une priorité dans le cadre de nos accompagnements. Qu'il s'agisse de la mise en œuvre des nombreuses visites médiatisées, de l'implication des parents dans le cadre de l'élaboration et de l'évaluation du projet personnalisé ou du développement du travail de soutien à la parentalité au travers d'échanges éducatifs, le rôle des parents tend à se développer au sein du Pôle Adolescence. Ce travail de collaboration active va se poursuivre en 2024 et les professionnels auront l'opportunité de développer des compétences en matière de soutien à la parentalité par le biais de formations proposées tout au long de l'année.

Au moment de faire le bilan de l'année 2023, je tiens à féliciter et remercier tous les professionnels du Pôle Adolescence qui ont fait preuve de leur engagement au service des jeunes et des familles accompagnés. Le maître mot pour l'année 2024 sera celui de l'ambition. Pour chaque jeune, nous élaborerons en collaboration un projet réaliste et ambitieux qui permettra à chacun de s'inscrire dans sa scolarité, sa formation professionnelle et la construction de son avenir.



# ACTIVITÉ

## Les internats

L'activité des services d'internat du Pôle Adolescence est restée importante au cours de l'année 2023.

Les Pavillons Saint-Jean ont ainsi réalisé 8 224 journées d'accueil, dont 1 931 journées au sein du dispositif de semi-autonomie.

La Maison Saint-Jean de Colmar a également été largement sollicitée, affichant un effectif au complet tout au long de l'année 2023, comptabilisant ainsi 2 976 journées d'accueil.

## Les SEADR

Ce dispositif de modulation des placements permettant un soutien renforcé de l'adolescent au sein de sa famille continue d'être largement sollicité par les magistrats et les acteurs de la Collectivité européenne d'Alsace.

En 2023, le service de Mulhouse a réalisé 3 475 journées d'accueil. Le dispositif mixte de Colmar a, quant à lui, comptabilisé 2 983 journées d'activité.



## Les JNA

Le service des JNA a fait l'objet de sollicitations continues tout au long de l'année 2023, qu'il s'agisse d'accueil de mineurs ou de majeurs. Ainsi, l'année 2023 a permis de réaliser 5 656 journées d'accueil pour des mineurs et 4 436 journées d'accueil pour des majeurs. Ces adolescents et jeunes adultes ont

été systématiquement accueillis en appartements externalisés permettant un travail renforcé autour de l'acquisition de l'autonomie. A noter qu'une grande majorité des Jeunes Non Accompagnés sont inscrits dans un projet scolaire et professionnel et nous saluons leur réussite.

# FAITS MARQUANTS

## Un changement de Direction

Le Pôle Adolescence a connu en 2023 deux changements de Direction. Si cela a nécessité pour les équipes de faire preuve d'une grande capacité d'adaptation, ces changements ont également contribué à poser un regard neuf sur le fonctionnement des différents dispositifs et

de venir interroger avec les équipes en place les méthodes de travail et d'accompagnement des familles. Ce temps de diagnostic qui s'est déroulé fin 2023 va contribuer en 2024 à un travail de relecture du projet de service afin que chaque collaborateur puisse se l'approprier et l'évaluer.

## Des nombreuses activités proposées aux jeunes des Pavillons Saint-Jean pendant l'été

La période estivale a été marquée en 2023 par de nombreuses activités proposées aux jeunes des Pavillons Saint-Jean. Barbecue, randonnées, jeux de piste, sorties dans différents lacs et piscine ont été au programme et ont permis de créer une belle dynamique au sein des équipes éducatives mais également dans les différents groupes de vie. Certains jeunes ont également eu l'opportunité de participer à des colonies de vacances. Ces séjours sont la possibilité pour les adolescents de rencontrer d'autres jeunes, qui ne sont pas placés, et contribuent à la mixité sociale.



## Signature d'une convention partenariale avec l'Association Mémoire Mulhousienne

À l'automne 2023, une convention partenariale entre l'Association Résonance et l'Association Mémoire Mulhousienne a été signée. L'objectif est de construire une collaboration intergénérationnelle,

impliquant les jeunes accueillis aux Pavillons Saint-Jean et de travailler sur les notions d'engagement et de citoyenneté.

## Formations et journées d'étude

En 2023, l'accent a été mis sur les propositions de formations, la participation à des journées d'étude, des séances de Groupe d'Analyse de la

Pratique. L'objectif recherché est de proposer aux collaborateurs du Pôle Adolescence de construire une culture commune et de se professionnaliser.



## Amorce d'un travail de réflexion sur les projets de groupe au sein du SEADR, du service de semi-autonomie et du service JNA

Mme Kessler a pris la responsabilité de ces services en septembre 2023. Un travail de réflexion autour de la méthodologie et de l'évaluation des actions menées s'est amorcé très rapidement et

a débouché sur la rédaction de guides pratiques permettant à tous les membres des équipes d'harmoniser les pratiques à l'œuvre au sein de ces services.

## Rénovation des Pavillons

En collaboration avec le service technique et l'Association ACCES, un important travail de rénovation des espaces de vie (salles de bain, peintures dans les chambres des jeunes) s'est

amorcé et a abouti à une amélioration des conditions d'accueil des enfants au sein des différents groupes de vie des Pavillons Saint-Jean.

## PROJETS ET PERSPECTIVES

- Mettre l'accent sur l'élaboration et l'évaluation du projet personnalisé pour chaque enfant, en collaboration avec l'enfant et la famille : réflexion autour des axes du projet, mise en exergue de la valorisation des compétences de l'enfant et du parent ;
- Proposer deux types d'ateliers les mercredis après-midi : un atelier pour permettre à chaque enfant qui le souhaite de bénéficier de l'intervention d'une art-thérapeute et un atelier pour permettre la réalisation de son projet scolaire et professionnel via un temps d'accompagnement aux devoirs ;
- Mettre en œuvre le parcours de formation « se professionnaliser en protection de l'enfance », construit en étroite collaboration avec l'Ecole Supérieure de Praxis Sociale de Mulhouse ;
- Amorcer le travail de réflexion autour de l'évolution de l'offre d'accueil au sein du PA avec la mise en place de groupes de travail afin que les équipes de terrain et les équipes pluridisciplinaires pensent ensemble l'évolution des dispositifs en place au sein du PA.

# Pôle Handicap



## ÉDITORIAL

Le Pôle Handicap de l'Association Résonance accueille des enfants, adolescents et jeunes adultes en situation de polyhandicap ainsi que des jeunes enfants ayant un trouble du spectre de l'autisme. Notre mission est de cultiver un accompagnement de qualité, en veillant à avoir une vision holistique des jeunes qui nous sont confiés, tenant ainsi compte de leurs dimensions physiques, mentales, émotionnelles, familiales, sociales...

## Corinne Schaffner, Directrice

Il est essentiel de permettre à chacun de réaliser un parcours inclusif, en travaillant le décloisonnement institutionnel et en développant la co-construction du projet personnel avec les parents.

Nous œuvrons quotidiennement à faire évoluer les pratiques et l'une des forces de notre établissement est l'engagement de nos salariés au service des enfants, adolescents et jeunes adultes que nous accompagnons.

## ACTIVITÉ

### EEAP internat de semaine

**Une capacité d'accueil de 19 places, 231 jours d'ouverture annuels.**

Aujourd'hui le service internat de semaine ne compte que 17 jeunes dont deux sont accueillis en séquentiel. Ce qui nous fait un total de 16 accueils pleins. Nous n'avons aucune notification en attente pour ce service.

En 2023, l'activité réalisée est de 4 163 journées pour un prévisionnel de 4 169 jours. Le différentiel négatif est minime malgré les places vacantes :

- Enfants confiés par l'ASE qui sont accueillis 365 jours / an
- Un jeune dont le responsable légal ne peut pas accueillir son enfant à domicile
- Une fratrie de deux jeunes accueillis durant les trois semaines de fermeture en août (en plus des AT).

Les mouvements 2023 : trois admissions, deux départs (1 jeune adulte / retour au domicile des parents ; 1 enfant / transfert en IME).

La **place d'accueil temporaire** a été occupée 206 jours, sur 365 jours, en 2023.

### EEAP accueil de jour

**Une capacité de 17 places, 208 jours d'ouverture annuels.**

Aujourd'hui, le service accueil de jour compte 19 jeunes dont deux sont accueillis en séquentiel. Ce qui nous fait un total de 18 accueils pleins. Parmi les 19 jeunes accueillis, nous en comptons 5 relevant de l'amendement « Creton ». Nous avons 6 notifications sur liste d'attente. L'activité réalisée est de 2 921 journées pour un prévisionnel de 3 359 jours. Le différentiel négatif de moins 438 jours s'explique, malgré la suractivité faite durant l'année, par la grande fragilité des jeunes accueillis. Nous constatons également des absences en lien avec les congés des parents qui ne correspondent pas aux temps de fermeture du service, soit 86 jours d'absence.

Les mouvements 2023 : un départ (adulte / retour au domicile des parents).

## Unité TSA

**Une capacité de 8 places, 208 jours d'ouverture annuels.**

Aujourd'hui, l'unité TSA compte 8 enfants.

Nous avons 4 notifications sur liste d'attente.

L'activité réalisée est de 1 310 journées pour un prévisionnel de 1 581 jours. Le différentiel négatif, de moins 271 jours, est en lien avec l'augmentation des temps de scolarisation et l'irrégularité de l'accueil de trois enfants.

On note également :

- 28 jours d'absence pour des journées de scolarité complète

- 13 jours d'absence pour raison de santé
- 7 jours pour des rendez-vous médicaux
- Un jeune absent 28 jours / vacances des parents

Les mouvements 2023 : trois admissions et pas de sortant.

Au vu du temps de scolarisation des 8 enfants accueillis, il est prévu de faire deux accueils supplémentaires dès janvier 2024.



## Centre Ressources Polyhandicap Grand Est

L'EEAP Caroline Binder a signé une convention collaborative avec le CRGPE en juin 2022. La Directrice fait partie du COFIL qui se rencontre tous les trimestres. Il se compose des Directeurs des établissements composant le CRGPE et des trois animateurs de réseau (Alsace, Lorraine, Champagne). Nous avons fait le choix de désigner deux professionnels référents, une IDE et une Assistante sociale, pour répondre aux sollicitations et à la dynamique du CRGPE.

Les axes de travail de 2023 ont été :

- Diffuser l'information et les outils dans le domaine de l'accompagnement

- Soutenir et apporter une expertise aux organisations et réseaux

- Développer les savoirs, compétences des acteurs. Dans ce cadre, une journée sur l'alimentation de la personne polyhandicapée a été organisée par le CRGPE.

- Dynamiser les réseaux et partenariats

- Participer à des évaluations et des études (ex : ouverture d'UEEP)

- Création du comité des aidants



## RAPPORT MÉDICAL

A l'internat, l'accompagnement médical concerne 15 jeunes accueillis. En 2023, la tranche d'âge des usagers va de 4 ans à 19 ans.

Le suivi médical est assuré par Dr Schieffer, neuro pédiatre, et Dr Apter, médecin rééducateur. Le suivi courant est assuré par un cabinet libéral qui intervient à la demande. Les urgences sont dirigées vers l'hôpital Pasteur.

Nous avons comptabilisé tout au long de l'année :

- 12 hospitalisations soit 82 jours
- Vaccination Grippe : 13 usagers sur 17
- Vaccination COVID : 1 jeune adulte

A l'accueil de jour, ce sont les responsables légaux qui gèrent le suivi de leurs enfants. Nous avons comptabilisé tout au long de l'année :

- 172 jours d'absence pour raison de santé
- 1 usagers absent 42 jours (alternance entre hôpital / domicile)
- Mise en place d'une procédure spécifique nominative pour un usager.

La totalité des consultations annuelles obligatoires ont été réalisées.

Le suivi dentaire par « Handident » est proposé à tous les usagers de l'EEAP.

# FAITS MARQUANTS

Le Pôle Handicap de l'Association Résonance est depuis longtemps engagé dans une logique de transformation de l'offre d'accueil et d'accompagnement. Nous avons pour ambition de faire évoluer l'accompagnement proposé aux jeunes qui nous sont confiés ainsi qu'à leurs parents. Le Pôle Handicap de l'Association Résonance est depuis longtemps engagé dans une logique de transformation de l'offre d'accueil et d'accompagnement. Nous avons pour ambition de faire évoluer l'accompagnement proposé aux jeunes qui nous sont confiés ainsi qu'à leurs parents. Différents outils nous permettent d'être à la hauteur de nos ambitions dont :

- La mise en place de groupes de travail qui nous permet d'élaborer de nouveaux outils ou d'améliorer les anciens
- Un plan de formation adapté pour apporter des réponses spécialisées aux usagers (42 professionnels en formation pour 53 professionnels embauchés)
- L'investissement dans un DUI répondant aux besoins des professionnels ainsi qu'à la réglementation (SONS, interface pharmacie, interface laboratoire, ...)
- La mise à disposition des professionnels du matériel nécessaire pour remplir à bien leurs missions.

De plus, le fonctionnement des services est régulièrement réadapté aux besoins des usagers et de nouveaux ateliers sont proposés :

## Scolarisation des enfants en situation de polyhandicap

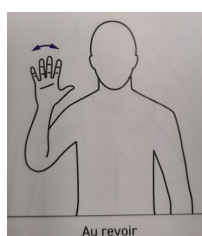
Si les atteintes des enfants en situation de polyhandicap sont majeures et couvrent, très souvent, l'ensemble de leurs champs de compétences, nous devons leur proposer l'accompagnement le plus juste en respectant leurs droits les plus fondamentaux : avoir accès à l'EDUCATION et à la SCOLARISATION. Etant convaincus qu'une approche différente est possible, et surtout très bénéfique pour ces enfants, nous avons fait le choix d'envoyer deux professionnels à un colloque organisé par l'Association « Des carrés dans des ronds », qui œuvre pour la reconnaissance de ces droits et pour l'amélioration des conditions d'accompagnement des enfants polyhandicapés. Même si nous n'avons pas tenu toutes nos prévisions, notamment concernant l'ouverture d'une UEEP, ce projet reste l'un de nos objectifs majeurs depuis 2019. En 2022, nous avons répondu à l'appel à manifestation d'intérêt pour la création d'une

## Communication

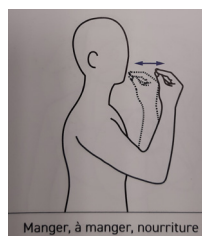
Favoriser la communication des jeunes polyhandicapés à été l'un de nos objectifs phares pour cette année 2023. Cela à nécessité de renforcer la connaissance et les compétences des professionnels, sur les outils d'aide à la communication. « *La communication permet de comprendre des informations entrantes, d'entrer en relation avec les autres, de recevoir des informations mais aussi d'exprimer des besoins, des émotions ou encore de transmettre des messages* » CNSA.

Même si les personnes polyhandicapées ne parlent pas, à nous professionnels de trouver le moyen d'entrer en communication avec elles (paroles, signes, objets, photos, pictogrammes, ...).

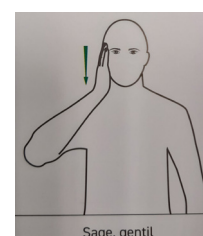
En 2023, le choix a été fait par les équipes d'inscrire la formation MAKATON au plan de développement des compétences. Le MAKATON est un ensemble de « vocabulaires » composé de signes et de pictogrammes. Afin d'optimiser cette formation, la décision à été prise de former en interne l'ensemble des professionnels et des parents dont les enfants sont concernés, à ce nouveau mode de communication.



Au revoir



Manger, à manger, nourriture



Sage, gentil

Unité d'enseignement à destination des enfants polyhandicapés. Malheureusement, malgré le travail mis en œuvre avec l'Éducation Nationale, le projet n'a pas abouti, aucune école n'ayant été trouvée dans les délais. Parallèlement, un projet de partenariat s'est construit avec l'école primaire de Logelbach, avec comme objectifs principaux : travailler l'inclusion et sensibiliser les enfants à l'accompagnement d'enfants différents.



Les rencontres se sont organisées autour d'activités ludiques, soit au sein de l'école, soit à l'établissement. Le constat final est plus que positif : les enfants à particularités ont trouvé toute leur place à l'école. Les

élèves et les familles qui découvraient le handicap ont pu mettre en mots l'évolution positive de leur regard sur les personnes en situation de handicap.

## Accompagnement des jeunes TSA

Depuis l'ouverture de l'unité TSA, l'équipe des professionnels a acquis une réelle compétence, basée sur un savoir, savoir-faire et savoir-être partagé. La qualité de l'accompagnement proposé est reconnue des partenaires (écoles, enseignants référents, parents, ...). Suite à un travail en partenariat avec l'inspection académique, l'équipe a été amenée à intervenir pour présenter une formation dans 2 écoles maternelles afin d'actualiser les connaissances sur les troubles des TSA et plus particulièrement sur les comportements défis.

Les professionnels ont bénéficié d'un grand nombre de formations qui ont permis d'ajuster le fonctionnement et l'accompagnement des enfants. Des temps réguliers de supervision améliorent les compétences professionnelles ainsi que les conditions de travail.

L'acquisition d'outils supplémentaires nous a permis d'être plus performants dans l'accompagnement des jeunes et d'avoir une diminution des comportements défis :

## Soutien à la parentalité

« *Le soutien à la parentalité consiste à accompagner les parents dans leur rôle de premier éducateur de leur enfant, notamment par des actions d'écoute, de soutien, de conseils et d'information* » Ministère de la Santé.

Il n'est pas facile d'être parent et de répondre à toutes les dimensions de la fonction parentale. Mais être parent d'un enfant en situation de handicap est encore beaucoup plus complexe.

Le projet de l'atelier parents enfants proposé a pour mission de soutenir les parents dans leur statut,

- Bandes de résolution de conflits, volcan des émotions, valise des solutions
- 4 tablettes à destination des enfants
- Application TD Snap (outils de communication améliorée et alternative + synthèse vocale) partagée sur chaque tablette

La continuité de travail en partenariat avec les orthophonistes (rencontres, échanges et démonstrations) a permis l'accès à d'autres outils de communication. Ces applications de soutien à la communication avec synthèse vocale ont permis aux professionnels d'investir dans le quotidien une communication plus fonctionnelle. Actuellement, elle est déjà investie auprès de 3 enfants.

L'investissement d'une pièce en plus à destination du travail scolaire/préscolaire est également une évolution. Cela permet de travailler les apprentissages scolaires en dehors du lieu de vie, dans un environnement épuré, au calme et donc plus adapté.

fonction et rôle. Il va également leur permettre de découvrir les compétences de leurs enfants, ce qui va les enrichir d'un nouveau « savoir-faire » et leur permettre de reproduire au domicile les nouvelles activités éducatives proposées lors des ateliers.

C'est lors de ces moments conviviaux où ils vont rencontrer d'autres parents ainsi que des professionnels, que les parents se sentiront moins isolés. Les professionnels sont attentifs à ce que le degré d'implication de chaque famille corresponde à ses possibilités d'investissement.

## PROJETS ET PERSPECTIVES

- Embauche d'un nouveau Directeur ;
- Elaboration du CPOM 2025/2029 dans le cadre de la transformation de l'offre et de l'optimisation de l'accueil des usagers ;
- Portes ouvertes au Pôle Handicap ;
- Ouverture d'une UEEP ;
- Elaboration d'un projet fratrie ;
- Mise en place du nouveau dossier informatisé de l'utilisateur.



# Pôle Parentalité et Insertion



## ÉDITORIAL

L'évolution législative et sociétale ainsi que les travaux de recherche nous invitent à repenser notre modèle d'intervention, questionner la place de la famille en reconsidérant nos positionnements institutionnels et nos pratiques professionnelles. Si jusqu'à présent, nos interventions se construisaient autour des faiblesses des personnes accompagnées, ce sont désormais leurs compétences, leurs ressources mais aussi leurs participations actives qui sont recherchées. Ce concept bouscule nos habitudes mais aussi celles de nos partenaires et in fine des personnes accompagnées. Créer un environnement capacitant renvoie à la notion de

Yann Mentzer, Directeur

confiance, de respect partagé, d'écoute active et de transparence dans les échanges et actes posés. Ces fondamentaux contribuent au développement du pouvoir d'agir. A travers un accompagnement « cococo » (coopératif, construit, collaboratif...), nous aidons l'usager à prendre conscience de ses potentialités en encourageant son pouvoir d'agir. Agir c'est choisir, décider de prendre une direction, choisir un chemin plutôt qu'un autre, au moment que l'on choisit ! Ce changement de paradigme s'opère pas à pas mais le mouvement est engagé ! Je tiens à remercier nos partenaires et l'ensemble de l'équipe du Pôle.

## ACTIVITÉ

### Le Portail : dispositif ALT

Le dispositif dispose de 38 places avec plusieurs portes d'entrée.

Taux d'occupation  
de 87,21%.

12 096 journées réalisées  
(-7% / 2022)

52 personnes, soit 29 ménages, ont été accueillis.

Temps moyen de la prise en  
charge des ménages sortis  
en 2023 : 17,5 mois

17 personnes soit 12  
ménages sont sortis en  
2023. 60% vers un logement  
autonome.



## Le Portail : dispositif ASLL

37 ménages, équivalant à 75 personnes, ont été accompagnés. 75% des ménages sont locataires du parc social, 25% résident dans le parc privé. La cible : 30% d'homme seul, 22% de femme isolée, 27 % de ménages monoparentaux (24% de femmes), 16% de couples avec enfants et 5% de couples sans enfant. 38% des ménages sont bénéficiaires du RSA, 24% ont des ressources liées à une activité professionnelle. Les usagers entre 25 et 49 ans représentent 60% des personnes accompagnées. Ces mesures ont permis à 4 ménages de retrouver un autre logement et à 19 ménages de considérablement baisser ou solder leur dette. L'expulsion locative a pu être évitée pour 11 ménages.

## Le SEADR

Le SEADR a accompagné cette année en file active 36 enfants, au sein de 21 familles, soit + 7% d'activité par rapport à 2022. Notons une baisse d'activité sur le premier semestre (entre 13 et 17 mesures/20, pas de liste d'attente) puis une montée en charge sur le second semestre. 91% des placements à domicile sont exécutés dans un cadre judiciaire : 3 mesures ont été menées dans le cadre administratif et 33 dans le cadre judiciaire. 20 nouvelles admissions dont 3 sont dans un cadre administratif cette année. Les motifs d'orientation vers le SEADR sont multifactoriels mais pour 85% des enfants leur développement physique, affectif, social et cognitif est gravement compromis. La moyenne d'âge à l'admission est de 3 ans et 6 mois. Cette moyenne haute s'explique par le fait que 16 enfants sont dans la tranche d'âge 0-3 ans, 16 ont entre 3 et 6 ans et 4 ont déjà entre 6 et 9 ans. Ces dérogations répondent aux besoins dans le cadre d'accueils de fratries, qui représentent 11 familles

## Le CPERD

5 236 journées ont été réalisées (-9%/2022). 14 familles ont été accompagnées contre 11 en 2022. Il est à noter que nous avons rencontré et étudié la situation de 23 ménages et en avons présenté 13 à la CPPE. Sur les 14 ménages accompagnés, 11 ont été orientés par la CPPE en 2023.

Sur les 14 familles, 11 étaient locataires de leur logement et 3 bénéficiaient d'un logement loué par l'Association. 7 familles résidaient dans le secteur

## Le Portail : dispositif LPE

34 ménages différents ont été accompagnés. 23 nouveaux ménages ont été concernés par l'action : 28 adultes et 32 enfants soit 60 nouvelles personnes. 57% des nouveaux ménages accompagnés étaient des familles monoparentales, 70% résident à Colmar. En 2023, 129 visites à domicile ont été réalisées, 218 heures de déplacements, 320 échanges téléphoniques et 270 mails envoyés à destination des bénéficiaires de l'action et des partenaires.



de 2 à 4 enfants, soit 52% des accompagnements. 17 familles vivent à Colmar ou couronne colmarienne, 7 sur le territoire de Guebwiller, 9 sur le territoire de Sainte-Marie-Aux-Mines, 1 à Rouffach et 2 à Ribeauvillé. Les compositions familiales représentent 21 couples, 11 mères isolées et 4 pères isolés. 9 enfants accompagnés cette année bénéficient d'une notification MDPH et d'un accompagnement par un dispositif de soins et/ou un AESH en milieu scolaire.

Nous avons opéré 4 replis cette année, d'une durée moyenne de 6,25 jours, pour un total de 25 jours. 3 ont été réalisés en MECS et 1 en Centre Maternel au profit d'une dyade mère-enfant. 13 sorties ont été enregistrées. Pour 54% des situations (7 enfants), nous constatons un maintien de l'enfant au domicile : 4 sans mesure de suite. 1 mesure d'AEJ et 2 mesures d'AEMO. Pour 46% des situations (6 enfants), un placement en établissement ou famille d'accueil a été ordonné.

de Colmar, 5 sur Mulhouse et 2 sur Guebwiller/Wittelsheim. Les prescripteurs du CPERD étaient à 53% les espaces solidarité de la CeA, l'Unité Mère-Enfant de l'hôpital de Mulhouse pour 20%, la maternité pour 7%, les CHRS 7%, le Centre Maternel 6% et les établissements de la protection de l'enfance pour 7%. Majoritairement, les motifs de l'orientation des ménages ont été identifiés autour de la problématique de développement

physique, social, cognitif de l'enfant mais aussi liés à la sécurité affective de l'enfant. La moyenne d'âge des enfants était de 3,5 mois (6,5 mois en 2022 et 9,28 mois en 2021). A l'entrée dans le dispositif, 3 enfants étaient à naître, 3 avaient entre 0 et 1 mois, 6 entre 1 et 6 mois et 2 avaient entre 6 et 12 mois. 11 familles sur les 14 sont des couples avec un enfant. Nous notons que 50% des ménages manquent de soutien familial. Nous constatons un isolement notable des parents, 43% ne sont pas connectés avec d'autres personnes ou groupes sociaux (amis, familles). Nous identifions cette année, 2 parents comme ayant des conduites addictives. Dans 74% des ménages accompagnés, au moins un des parents présente des troubles psychiques.

## Le CM

Le Centre Maternel ne cesse de se renouveler pour assurer sa mission de prévention et de protection de l'enfance. En 2023, nous avons réalisé 644 journées, soit + 11% par rapport à l'année précédente (615 journées supplémentaires). 14 ménages ont été accompagnés (14 mères et 14 enfants), dont 6 mères et 5 enfants accueillis en 2023. 1 mère enceinte a également été admise en fin de grossesse.

Le travail avec les pères est, cette année encore, effectif par le biais d'un accompagnement renforcé au sein du logement en interne au rythme de 2 à 4 accompagnements/semaine. 4 familles ont été concernées par ces prestations. Sur injonction du juge des enfants, nous avons expérimenté l'aller vers en réalisant des visites à domicile hors les murs dans le logement de la famille à un rythme d'une intervention par semaine ; 2 familles ont été ciblées.

En 2023, 8 enfants et 11 mères ont été contraints par le cadre du placement judiciaire ou administratif, dont 4 mères mineures, 2 MNA et 8 mères présentes

En moyenne, 6,4 interventions hebdomadaires sont réalisées par famille (contre 5,8 en 2022). Cette hausse s'explique par l'augmentation de la fréquence des interventions à domicile, sur une période donnée, pour 4 ménages. Le système de répit a été mobilisé à 2 reprises pour une durée moyenne de 3 jours. L'astreinte a été sollicitée à 1 reprise dans le cadre de la gestion d'un conflit parental. L'accompagnement a pris fin pour 8 ménages soit 22 personnes dont 8 enfants. La durée moyenne de prise en charge est de 6,5 mois. Concernant les ménages sortants, nous constatons le maintien à domicile de l'enfant pour 5 ménages et pour les 3 autres, nous notons un arrêt anticipé à l'initiative des usagers.

au titre du placement de leur enfant. Aussi seulement 3 situations ont été admises par la CPPE. Ce constat de prépondérance des placements nous amène à réfléchir au développement des compétences des familles dans le cadre de l'aide contrainte.



5 mères et 5 enfants ont quitté l'établissement : 2 enfants ont été réorientés en établissement et en famille d'accueil, 1 accompagnement CPERD, 1 Placement Administratif à Domicile avec préparation d'un placement Tiers Digne de Confiance, 1 sortie avec retour au sein de la famille de la mère a dû se faire après seulement 2 jours d'accueil, la mère ne s'adaptant pas du tout au collectif. La durée moyenne de prise en charge des familles sorties en 2023 est de 6,8 mois.

## FAITS MARQUANTS

Cette année les équipes ont œuvré à consolider leurs pratiques, en remettant sur l'ouvrage l'ensemble des outils d'accompagnement. Pour le SEADR, nous avons notamment réécrit notre bilan d'accompagnement à l'aune des travaux sur les besoins de l'enfant et sur l'attachement, dans une démarche de compréhension et d'implication des familles. Le travail en binôme s'est également vu renforcé cette année, amenant une expertise

croisée et un portage plus contenant des familles. Fin 2023 au SEADR, nous accusons une suractivité de 3 mesures et 12 enfants sur liste d'attente. Pour répondre aux besoins, nous avons proposé une augmentation de notre agrément de 20 à 25 places, avec une augmentation des moyens. La CeA y a répondu favorablement pour une durée d'1 an.

Le CPERD a répondu à de nombreuses sollicitations de partenaires. La communication partenariale a été portée par toute l'équipe ; une réelle opportunité en terme de visibilité de l'offre de service sur les territoires. Afin de gagner en réactivité et en efficacité, le CPERD s'est installé dans les locaux rue Schuman à Mulhouse.

Cette année nous avons axé notre accompagnement sur le bien-être et la qualité de vie au CM. Une maîtresse de maison a rejoint l'équipe pluridisciplinaire, avec pour mission les accompagnements individuels et collectifs au savoir habiter et une attention particulière à l'amélioration continue du cadre de vie. Les logements ont également été dotés de nouveaux équipements électroménagers et mobiliers afin d'améliorer le confort et l'autonomie des résidentes. Les bénévoles de l'Association des Amis de Caroline et Gustave, mais également extérieurs par le biais d'engagements individuels ou d'autres associations, viennent régulièrement soutenir des ateliers cuisine, bricolage ou proposer des actions ponctuelles. Aussi, nous avons bénéficié de la mise en couleur des murs du rez-de-chaussée et des paliers du PPI par l'Association Entraid'Alsace, et d'une fresque grandiose et participative d'une artiste locale au grand cœur dans notre espace

multi-activité. L'engagement et les talents d'une photographe professionnelle, de deux coiffeuses et de notre monitrice éducatrice au maquillage ont permis d'offrir aux résidentes et aux enfants une mise en beauté et une séance photo professionnelles sur une journée. Les résidentes sont particulièrement touchées par ces dons de soi et de temps.

L'atelier « sensibilisation aux économies d'énergies » à destination du public accompagné a été proposé par les professionnels du PPI. L'intervention, réalisée au sein du centre socio-culturel de Colmar, avait pour objet de sensibiliser les personnes aux consommations quotidiennes d'énergie. Il a permis d'acquérir des savoirs faire et des savoirs être en favorisant un meilleur confort de vie des usagers et ainsi de faire des économies d'énergie et d'argent ! L'intervention s'est décomposée en 3 séances ludiques, accessibles et pratiques.

Cette année nous avons enrichi l'accompagnement social proposé aux ménages par un diagnostic technique et thermique du logement. Nous nous sommes associés à Alter Alsace Energies pour la réalisation d'une évaluation du bâti, des organes de chauffage, de la ventilation et de l'eau chaude sanitaire.

## PROJETS ET PERSPECTIVES

- Pérenniser le CPERD ;
- Poursuivre les travaux engagés sur Livia/Arcade ;
- Poursuivre les réflexions sur le pouvoir d'agir et les compétences des familles ;
- Participer activement aux travaux de la CeA sur la convergence des activités ;
- Participer au COFIL des Centres Parentaux en étant force de proposition ;
- Poursuivre le travail d'équipe sur les outils et les indicateurs de performances ;
- Regrouper les services extérieurs (CPERD, Portail et SEADR) dans un même espace de travail.



# Pôle Accueil et Loisirs



## ÉDITORIAL

Une année qui a été riche en expériences éducatives et ludiques. Nous avons constaté une participation exceptionnelle des enfants, témoignant de l'impact positif de nos programmes. Ce fut une année où l'apprentissage et le divertissement ont fusionné de manière harmonieuse. Les activités, conçues avec soin, ont offert un équilibre entre éducation et plaisir. Les enfants ont été immergés dans un environnement stimulant où chaque moment a été une opportunité d'apprendre, de grandir et

Yann Mentzer, Directeur

de s'épanouir. Les activités ont été pensées pour captiver l'imagination des enfants. Que ce soit à travers des ateliers artistiques, des jeux éducatifs ou des sorties enrichissantes, chaque expérience a été façonnée pour susciter l'enthousiasme et la curiosité. Les sourires radieux sur les visages des enfants sont le reflet de la qualité exceptionnelle des activités proposées.

Merci à tous ceux qui ont contribué à faire de cette année un véritable succès.

## ACTIVITÉ

En 2023, nous avons fonctionné à nouveau sur l'ensemble des périodes conventionnées.

512 enfants ont été accueillis sur le Pôle Accueil et Loisirs (475 en 2022), soit 216 familles (204 en 2022) sur 226 jours d'ouverture. Ces fréquentations

représentent 42 254 heures de prise en charge. Une augmentation globale de la fréquentation est à noter avec l'accroissement des demandes au niveau de l'accueil du mercredi et des vacances qui s'est accéléré depuis juillet 2023.

### L'accueil périscolaire

Notre prestataire API restauration nous concocte, comme l'année précédente, des plats équilibrés, pour les 72 enfants accueillis quasi quotidiennement. Les enfants et l'équipe sont satisfaits de la qualité des repas.

La fréquentation sur les temps de midi est quant à elle stable car nous avons atteint les capacités d'accueil cadrées par notre agrément. Une liste d'attente a été mise en place et dénombre aujourd'hui plus de 30 familles en attente d'une prise en charge de leurs enfants à la cantine. Une réflexion est en cours avec la mairie afin de répondre à cette problématique pour la rentrée 2025.

L'équipe est épaulée dans ses missions par une jeune volontaire en Service Civique ainsi que des bénévoles de l'Association « Les Amis de Caroline et Gustave ».





## L'accueil extra-scolaire

Le thème « Grandir en extérieur » a été prolongé en 2023. Par des actions éducatives cohérentes, nous souhaitons que les enfants soient capables et aient surtout envie de découvrir leur environnement forestier et urbain en y pratiquant des activités sportives, culturelles et environnementales.

L'équipe d'animatrices de l'Atelier du Château a fait preuve d'imagination et d'originalité pour proposer aux enfants de multiples activités sur les 36 mercredis de période scolaire et lors des différentes vacances de l'année. Ateliers culinaires, sportifs, et bricolages sont le quotidien des enfants. Nos petits châtelains ont également soif de découvertes et ont pu profiter de sorties au parc, au cinéma et d'autres escapades dans la nature.



## FAITS MARQUANTS

Le départ du Chef de service en avril et l'arrivée en mai 2023 de Sandra Araneder, Coordinatrice. Une animatrice de l'Atelier du Château a bénéficié d'une mobilité interne en intégrant la Maison Saint-Jean de Colmar. Une période de réorganisation de l'équipe a été nécessaire. Des réunions de préparation et un séminaire d'une journée ont été organisés afin de travailler la cohésion d'équipe et préparer la rentrée de septembre.

Une kermesse organisée début juillet 2023. Parents et enfants sont venus nombreux. Ce temps d'échange a été l'occasion de rencontrer les parents, s'amuser sur le thème des pirates et ainsi annoncer la thématique de l'été « Voyage autour du monde ».

La mise en place de l'outil « Toute mon année » permet dorénavant de communiquer avec les parents via une interface, sur le quotidien et les activités proposées aux enfants.

3 stagiaires de seconde, filières ASSP, AEPA, et MCAD de deux lycées Colmariens ont été accueillis ainsi que 4 stagiaires BAFA. Nous avons également accueilli un jeune résident du foyer Saint Joseph pour faire un stage de découverte de 2 semaines. Au vu de ses capacités et de son soutien à l'équipe, ce stage va se prolonger en 2024. Preuve de la volonté de l'Association de faciliter l'inclusion de personnes en situation de handicap. Par ailleurs, les enfants à besoins spécifiques et/ou porteurs de handicap sont toujours plus nombreux. A ce titre, l'équipe fait preuve d'agilité et d'adaptabilité.

## PROJETS ET PERSPECTIVES

- Améliorer la prise en charge des enfants à besoins spécifiques ;
- Favoriser l'inclusion dans la cité ;
- Développer les compétences des professionnels ;
- Maintenir et développer la qualité du service rendu aux usagers ;
- Utiliser de nouveaux outils de gestion et d'organisation ;
- Consolider des actions communes avec les écoles et nos partenaires ;
- Travailler en collaboration et en complémentarité avec les parents.

# 2023 EN IMAGES



Première participation de Résonance au Salon Emploi Formation de Colmar en janvier 2023.



Ouverture et inauguration de l'Accueil de Jour « Au fil de l'Autre » en janvier 2023.



Création d'une fresque participative dans les locaux du PPI avec les mamans accueillies au Centre Maternel.



Participation des enfants et professionnels du PH à la course solidaire Solirun's à destination des enfants en situation de handicap, en juin 2023.



Première participation de Résonance aux Foulées de la Ligue en juin 2023, au profit de la Ligue contre le cancer.





Kermesse de fin d'année scolaire sur le thème des pirates à l'Atelier du Château, en juillet 2023.



Participation des jeunes du PA à la course des kids des Mulhousiennes en septembre 2023.



Cérémonie de remise de la Légion d'Honneur au Président de l'Association Résonance, Guy Zolger, en septembre 2023.



Concert de la Mahlerian Camerata au théâtre de la Sinne de Mulhouse au profit des enfants du PE, en septembre 2023.



Plantation de nouveaux arbres dans le jardin des locaux de l'Association à Logelbach, en novembre 2023.



Célébration de la journée du pull de Noël avec les professionnels de tous les pôles, en décembre 2023.

# GLOSSAIRE

<b>A</b>	AAC	Appel à Candidature
	AACG	L'Association des Amis de Caroline et Gustave
	AAM	Appel à Manifestation
	AAP	Appel à Projet
	AED	Action Éducative à Domicile
	AEJ	Accueil Éducatif de Jour
	AEMO	Assistante/Action Éducative en Milieu Ouvert
	AEPA	Animation Enfance et Personnes Agées
	AES	Accompagnant Éducatif et Social
	AESH	Accompagnement/Accompagnant d'Élève en Situation de Handicap
	AGL	Aide à la Gestion Locative
	AJPJE	Accueil de Jour Parent Jeune Enfant
	ALT	Allocation de Logement Temporaire
	AMI	Appel à Manifestation d'Intérêt
	AML	Aide à la Médiation Locative remplacée par AGL
	AP	Accueil Provisoire
	AP	Auxiliaire Puéricultrice
	ARS	Agence Régionale de Santé
	ARSEA	Association Régionale Spécialisée d'action sociale d'Éducation et d'Animation
	ASE	Aide Sociale à l'Enfance
	ASLL	Accompagnement Social Lié au Logement
ASS	Assistant de Service Social	
ASSP	Accompagnement Soins et Services à la Personne	
AT	Accueil Temporaire	
AVDL	Accompagnement Vers et Dans le Logement	
AVS	Accompagnants à la Vie Scolaire	
<b>B</b>	BAFA	Brevet d'Aptitude aux Fonctions d'Animateur
<b>C</b>	CA	Conseil d'Administration
	CAF	Contrat d'Accompagnement Familial (terminologie interne)
	CAF	Caisse d'Allocations Familiales
	CAMSP	Centre d'Action Médico-Sociale Précoce
	CATTP	Centre d'Accueil Thérapeutique à Temps Partiel
	CD	Conseil Départemental
	CDD	Contrat à Durée Déterminée
	CDI	Contrat à Durée Indéterminée
	CDRS	Centre Départemental de Repos et de Soins
	CDS	Chef De Service Éducatif
	CE	Comité d'Entreprise
	CeA	Collectivité européenne d'Alsace
	CESF	Conseiller en Économie Sociale et Familiale
	CFEJE	Centre de Formation d'Éducateurs de Jeunes Enfants
	CHRS	Centre d'Hébergement et de Réinsertion Sociale
	CIDE	Convention Internationale des Droits de l'Enfant
	CIF	Congé Individuel de Formation
	CJC	Consultations Jeunes Consommateurs
	CJM	Contrat Jeune Majeur
	CMPP	Centre Médico-Pédagogique et Psychologique
	CMS	Caisse Nationale de Solidarité pour l'Autonomie
	CNSA	Centre Médico-Social (Espaces Solidarité)
	CODIR	Comité de Direction
COPIL	Comité de Pilotage	



<b>C</b>	<b>COTECH</b>	Comité Technique	
	<b>CPAM</b>	Caisse Primaire d'Assurance Maladie	
	<b>CPEA</b>	Centre Psychothérapique pour Enfants et Adolescents	
	<b>CPERD</b>	Centre Parental Expérimental Renforcé Diffus	
	<b>CPF</b>	Compte Personnel de Formation	
	<b>CPOM</b>	Contrat Pluriannuel d'Objectifs et de Moyens	
	<b>CPPE</b>	Commission Projet Parent Enfant	
	<b>CRA</b>	Centre Ressource Autisme	
	<b>CRPGE</b>	Centre Ressource Polyhandicap Grand Est	
	<b>CRIPS</b>	Cellule de Recueil des Informations Préoccupantes et des Signalements	
	<b>CSAPA</b>	Centre de Soins, d'Accompagnement et de Prévention en Addictologie	
	<b>CSE</b>	Comité Social et Économique	
	<b>CSP</b>	Comportements Sexuels Problématiques	
	<b>CVS</b>	Conseil de Vie Sociale	
<b>D</b>	<b>DASE</b>	Direction de l'Aide Sociale à l'Enfance	
	<b>DDCSPP</b>	Direction Départementale de la Cohésion Sociale et de la Protection des Populations	
	<b>DDETSP</b>	Direction Départementale de l'Emploi, du Travail, des Solidarités et de la Protection des Populations	
	<b>DG</b>	Direction Générale	
	<b>DIAF</b>	Document Individuel d'Accueil de la Famille	
	<b>DIPC</b>	Document Individuel de Prise en Charge	
	<b>DISF</b>	Document Individuel de Soutien Familial	
	<b>DITAP</b>	Diagnostic des Troubles des Apprentissages et suivi des anciens Prématurés	
	<b>DITEP</b>	Dispositifs Instituts Thérapeutiques Éducatifs et Pédagogiques	
	<b>DSF</b>	Diagnostic Social et Financier	
	<b>DUI</b>	Dossier de l'Usager Informatisé	
	<b>DVH</b>	Droits de Visite et d'Hébergement	
	<b>E</b>	<b>EEAP</b>	Établissement pour Enfants et Adolescents Polyhandicapés
		<b>EDIPA</b>	Équipe de Diagnostic et d'Intervention Précoce de l'Autisme
<b>EJE</b>		Éducatrice de Jeunes Enfants	
<b>EMDR</b>		Eye Movement Desentitization and Reprocessing (thérapie de désensibilisation par mouvements oculaires)	
<b>EPEI</b>		Établissement de Placement Éducatif et d'Insertion	
<b>ES</b>		Éducateur Spécialisé	
<b>ESMS</b>		Établissements et Services Médico-Sociaux	
<b>ESTES</b>		École Supérieure en Travail Éducatif et Social de Strasbourg	
<b>ETP</b>	Équivalent Temps Plein		
<b>G</b>	<b>GED</b>	Gestion Électronique des Documents	
	<b>GPEC</b>	Gestion Prévisionnelle des Emplois et Compétences	
<b>H</b>	<b>HAS</b>	Haute Autorité de Santé	
<b>I</b>	<b>IDE</b>	Infirmier Diplômé d'État	
	<b>IEM</b>	Institut d'Éducation Motrice	
	<b>IFCAAD</b>	Institut de Formation au Travail Éducatif et Social	
	<b>IJSS</b>	Indemnité Journalière de Sécurité Sociale	
	<b>ISSM</b>	Institut Supérieur Social de Mulhouse	
	<b>IME</b>	Institut Médico Éducatif	
	<b>IMP</b>	Institut Médico-Pédagogique	
	<b>IMPRO</b>	Institut Médico-Professionnel	
<b>ITEP</b>	Institut Thérapeutique Éducatif et Pédagogique		

<b>J</b>	JAF	Juge aux Affaires Familiales
	JAL	Journal d'Annonces Légales
	JAP	Juge d'Application des Peines
	JE	Juge des Enfants
	JNA	Jeunes Non Accompagnés
<b>L</b>	LAEP	Lieu d'Accueil Enfants-Parents
	LPE	Lutte contre la Précarité Énergétique
<b>M</b>	MAJPE	Maison d'Accueil de Jour Petite Enfance
	MCAD	Mention Complémentaire Aide à Domicile
	ME	Médiation Énergie
	MDA	Maison Des Adolescents
	MDF	Maison Des Familles
	MDPH	Maison Départementale des Personnes Handicapées
	ME	Moniteur Éducateur
	MECS	Maison d'Enfants à Caractère Social
	MNA	Mineurs Non Accompagnés
	MSJ	Maison Saint-Jean
<b>N</b>	NAO	Négociation Annuelle Obligatoire
<b>O</b>	OAE	Offre d'Accueil en Établissement
	OJ	Ordre Du Jour
	OPP	Ordonnance Provisoire de Placement
<b>P</b>	PA	Pôle Adolescence
	PA	Projet Associatif
	PAD	Placement À Domicile
	PAD-R	Placement À Domicile Relai
	PAG	Pôle Administration Générale
	PAL	Pôle Accueil et Loisirs
	PDC	Plan de Développement des Compétences
	PE	Placement Extérieur
	PE	Pôle Enfance
	PE	Pupille de l'État - Enfant né sous anonymat
	PEC	Prise en Charge
	PGAF	Projet Global d'Accompagnement de la Famille
	PH	Pôle Handicap
	PIJ	Psychiatrie Infanto-Juvenile
	PJJ	Protection Judiciaire de la Jeunesse
	PMI	Protection Maternelle et Infantile
	PNE	Placement Non Exécuté
	PP	Projet Personnalisé
	PPA	Projet Personnalisé d'Accompagnement
	PPE	Projet Personnalisé pour l'Enfant
PPE	Pôle Petite Enfance	
PPI	Pôle Parentalité et Insertion	
PPS	Projet Personnalisé de Scolarité	
PPSMJ	Personne Placée Sous-Main de Justice	
<b>Q</b>	QVCT	Qualité de Vie et des Conditions de Travail

<b>R</b>	RABC	Risk Analysis Bio-contamination Control
	RAN	Report À Nouveau
	RBPP	Recommandations de Bonne Pratique Professionnelle
	RE	Référent Enfant
	REAAP	Réseau d'Écoute, d'Aide et d'Appui à la Parentalité
	RF	Référente Famille
	RFME	Rencontres Familiales Médiatisées Externalisées
	RGPD	Règlement Général sur la Protection des Données
	RPE	Rapport de Protection de l'Enfance
	RPS	Risques Psycho-Sociaux
	RSA	Revenu de Solidarité Active
<b>S</b>	SASP	Service d'Accompagnement et de Soutien à la Parentalité
	SAVS	Service d'Accompagnement à la Vie Sociale
	SEADR	Service Éducatif d'Accompagnement à Domicile Renforcé
	SEGPA	Section d'Enseignement Général et Professionnel Adapté
	SEPIA	Suicide Écoute Prévention Intervention auprès des Ados
	SESSAD	Service d'Éducation Spéciale et de Soins à Domicile
	SIAO	Service Intégré de l'Accueil et de l'Orientation
	SIE	Service d'Investigations Éducatives
	SPIP	Service Pénitentiaire d'Insertion et de Probation
	SIRH	Système d'Information de gestion des Ressources Humaines
	SROMS	Schéma Régional d'Organisation Médico-Sociale
STP	Stress Toxique Précoce	
<b>T</b>	TED	Troubles Envahissants du Développement
	TISF	Technicienne d'Intervention en Travail Social et Familial
	TPE	Tribunal Pour Enfants
	TSA	Trouble du Spectre de l'Autisme
<b>U</b>	UDAF	Union Départementale des Associations Familiales
	UEEP	Unité d'Enseignement Externalisée pour Élèves Polyhandicapés
	UEMA	Unité d'Enseignement en Maternelle Autisme
	ULIS	Unités Localisées pour l'Inclusion Scolaire
	UPA	Unités Pour Adolescents
<b>V</b>	VAD	Visite À Domicile
	VAE	Validation des Acquis de l'Expérience
	VM	Visites Médiatisées









---

10 chemin des Confins, 68124 Logelbach  
Tél : 03 89 27 04 01  
Email [info@resonance.alsace](mailto:info@resonance.alsace)  
[www.resonance.alsace](http://www.resonance.alsace)