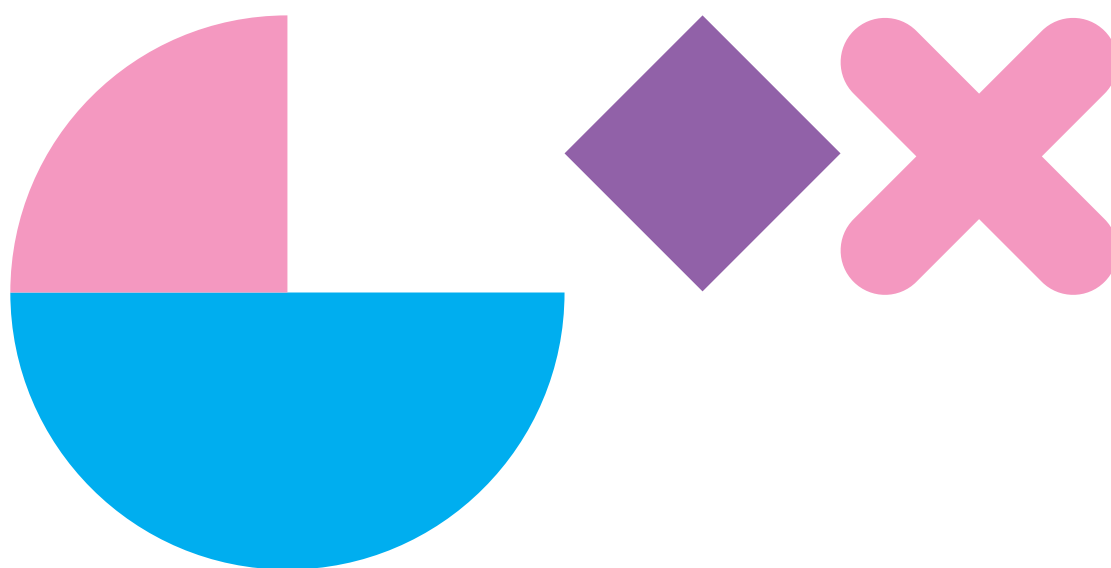




# Rapport d'activité du Pôle Petite Enfance



# Le Pôle Petite Enfance

10 chemin des Confins  
68124 LOGELBACH



**Directrice**  
Maryse Brebion

## Le Pôle Petite Enfance se compose des établissements et services suivants

- Une Pouponnière et une Maison d'Enfants à Caractère Social Internat classique qui accueillent des enfants âgés de quelques jours à 6 ans.
- Un service d'accompagnement en séquentiel de 5 places sur la même tranche d'âge.
- Une Maison d'Accueil de Jour Petite Enfance de 27 places (quelques mois à 5 ans)
- Un Accueil de Jour Parent Jeune Enfant de 10 places (parent accompagné de son enfant de 3 mois à 3 ans) ouvert en novembre 2020 sur Munster
- Un Lieu d'Accueil Enfants Parents (LAEP) d'une capacité d'accueil de 24 places

## La population accueillie en 2020

A la Pouponnière-MECS, l'activité réalisée est de 13453 journées, chiffre légèrement supérieur à celui enregistré en 2019. Sur les 22 enfants admis en 2020, très majoritairement, il s'agit de placements judiciaires sous modalités d'internat puisque nous comptabilisons un seul enfant en placement séquentiel, un pupille de l'État et un enfant en placement administratif.

En totalité 42 enfants ont été accompagnés durant l'année 2020. Les demandes d'accueil en séquentiel ont très largement chuté au bénéfice des demandes d'internat classique.

On observe des accueils dès le plus jeune âge de l'enfant et une recrudescence d'enfants porteurs de difficultés multiples.

La MAJPE a réalisé 3452 journées d'accueil en 2020 contre 4 953 journées en 2019. La situation sanitaire liée à la pandémie de Covid -19 a, en

effet, entraîné la fermeture de la structure du 16 mars au 15 juin 2020 Malgré l'isolement, l'inquiétude et le climat anxiogène liés à la situation sanitaire, il n'a pas été observé de conséquences majeures sur le développement des enfants. Nous notons par contre un nombre significatif d'enfants accueillis présentant un retard de développement associé ou non à des troubles du comportement ou de la relation et une augmentation de situations qui relèvent de la protection de l'enfance.

Au sein du LAEP, la crise sanitaire a entraîné une activité moindre du fait de la fermeture du dispositif durant le confinement et la réduction de la capacité d'accueil sur une même séance Ainsi on relève 112 matinées réalisées pour 173 journées en 2019 et un accompagnement de 116 familles différentes pour 205 en 2019.

Il est à noter que dès sa réouverture, les bénéficiaires ont à nouveau répondu largement présents malgré les nouvelles contraintes qui s'imposaient. Un constat : la recrudescence sensible de fréquentation pour le quartier Colmar ouest et des villages de proximité...et toujours une grande mixité sociale.



## Fonctionnement : Faits marquants en 2020

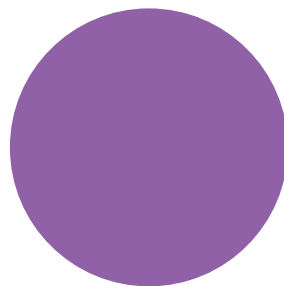
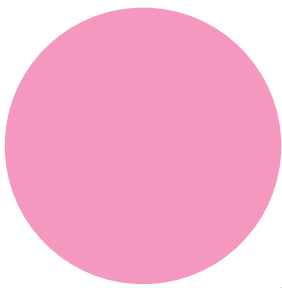
- ◆ Un confinement qui donne des idées : nous avons développé une nouvelle modélisation de faire lien entre le parent et son enfant grâce aux réseaux sociaux.
- ◆ Une action phare de communication pour valoriser et faire lien entre professionnels : le journal de la Confine !
- ◆ Une réflexion partagée pour construire le projet des groupes de vie en déclinant les besoins fondamentaux de l'enfant... en s'appuyant sur le plan de développement des compétences proposé aux professionnels depuis 2019.
- ◆ En novembre 2020, L'Accueil de Jour Parent Jeune Enfant ouvrait ses portes, en réponse aux grandes orientations du schéma de la protection de l'Enfance et de l'association Résonance. C'est une nouvelle facette de l'accompagnement à la parentalité dans le cadre de la prévention secondaire qui se développe au sein de ce service particulièrement innovant.
- ◆ Un Noël féérique avec les nouvelles illuminations du parc, grâce au soutien du Lions Club Petite Venise de Colmar.



## ► PERSPECTIVES 2021

- Création d'un comité de pilotage du LAEP en vue de son extension + questionnaire de satisfaction aux familles.
- Créer un nouveau flyer + développer le réseau et les horaires d'ouverture et les documents d'information.
- MAJPE : Une co formation Parent/Professionnels sur les besoins fondamentaux de l'enfant + projet de séjour mère/enfant.
- AJPJE : Poursuite du comité de pilotage et communication sur ce dispositif innovant.
- La démarche d'évaluation interne.
- Ré écriture du règlement de fonctionnement et du livret d'accueil des établissements et des projets de groupe.
- Un plan de développement des compétences orienté vers les enfants à difficultés multiples, les parents porteurs de handicap et les émotions dans la relation éducative.
- Une réflexion sur les profils à difficultés multiples.
- Restructuration et extension des locaux poup/MECS.





**Résonance**  
leur avenir, notre futur

Association Résonance  
10 chemin des Confins  
68124 LOGELBACH

[www.resonance.alsace](http://www.resonance.alsace)

