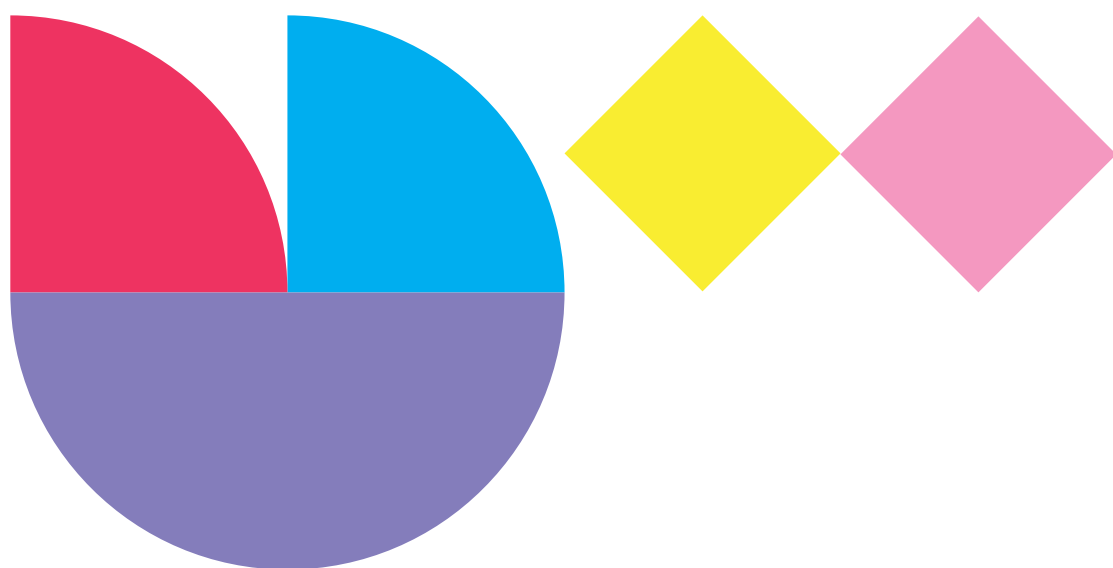




Rapport d'activité du Pôle Handicap



Le Pôle Handicap

10 chemin des Confins
68124 LOGELBACH



Directrice
Corinne SCHAFFNER

Le Pôle Petite Handicap se compose des établissements et services suivants

Le Pôle Handicap est constitué de deux services accueillant des jeunes âgés de quelques jours à 20 ans

Un EEAP

- Un semi internat de 17 places
- Un internat de 20 places
- Un accueil temporaire

Une unité TSA de 8 places

Les projets personnalisés s'organisent autour de l'accompagnement au quotidien, mais également sur un plan éducatif, médical et thérapeutique.

La population accueillie en 2020

En 2020, l'activité réalisée à l'internat est de 4530 journées pour 5140 jours d'ouverture, soit 3630 jours de moins qu'en 2019. La diminution de l'activité s'explique par :

- La transformation de l'internat temps plein (365 jours) en internat de semaine avec une ouverture de 231 jours par an, la mise en place des retours à domicile les week-end et les périodes de fermeture pendant les vacances scolaires.
- La requalification de 5 places d'internat en 5 places de semi-internat.

Le différentiel de 610 jours entre le réalisé et le réel s'explique par :

Le confinement de mars à juin 2020 où

- 3 enfants sont restés au domicile des parents.
 - Le nombre de jours d'hospitalisation des jeunes adultes, du fait de la lourdeur de leur pathologie.
- L'activité réalisée au semi-internat est également en baisse, soit 1764 jours d'absences. Ce différentiel entre l'activité réalisée et le nombre de journées d'ouverture s'explique par :
- La fermeture de mars à mai 2020 en raison du confinement lié à la Covid. Puis une réouverture progressive à mi-temps des services.
 - Hospitalisation longue pour un jeune de mars à décembre.



Fonctionnement : Faits marquants en 2020

La réflexion de la modification de l'autorisation de l'EEAP a démarré en 2017, lorsque la direction de l'EEAP a interpellé l'ARS pour lui exposer les difficultés qui se posaient à nous du fait de l'absence de notification pour le service EEAP internat.

Un travail de fond a été engagé à partir de novembre 2018 réunissant l'ARS, la MDPH et l'ASE. La nouvelle autorisation de l'EEAP Caroline BINDER de l'Association Résonance a été validée le 16 octobre 2020 et acte :

- ◆ La requalification de 5 places d'internat en 5 places de semi-internat
- ◆ La requalification de 8 places de polyhandicap en 8 places autisme
- ◆ L'accueil de jour

En parallèle à ce travail et à la demande de l'ARS, la directrice a entamé avec eux la co-construction du CPOM, qui a été signé le 13 mars 2020. Il en découle huit objectifs qui répondent aux orientations du projet régional de santé (PRS) et permettent d'améliorer la réponse aux besoins des enfants et adolescents accueillis dans notre établissement.

Dans le cadre de la nouvelle autorisation, le PH est amené à accueillir un public TSA, soit 8 places (2/6ans) en accueil de jour. Ce nouveau projet, validé par l'ARS, basé sur l'accompagnement précoce du jeune enfant autiste, a pour mission de permettre aux enfants TSA d'acquérir la capacité à prendre en compte les stimuli environnementaux, l'habilité à imiter autrui, à comprendre et à utiliser le langage, l'habileté à jouer de façon appropriée et à interagir socialement avec d'autres personnes et de leur éviter l'apparition de sur-handicaps. L'année 2020 nous a permis de préparer ces futurs accueils en formant les professionnels, aménageant les locaux et construisant des outils adaptés.

La situation sanitaire liée au virus de la COVID-19 a généré au cours du mois de mars, des conditions anxiogènes chez les professionnels et les familles, en raison de la pathologie des jeunes accueillis. Du fait de la décision de l'ARS, les 20 enfants et adolescents du semi-internat se sont retrouvés du jour au lendemain au domicile parental. Le lien avec l'équipe était essentiel

pour maintenir un soutien et une écoute face aux éventuelles difficultés rencontrées, des appels téléphoniques hebdomadaires ont été mis en place par les chefs de service, et les référents éducatifs. Il a donc fallu se réinventer au travers des nouvelles technologies : Skype, Zoom, Whatsapp...,

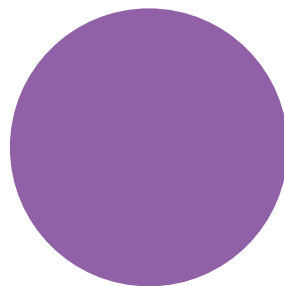
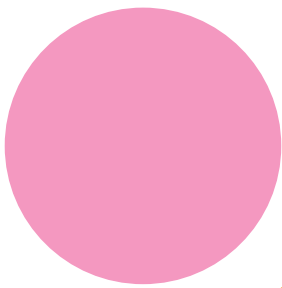
Pendant la période de fermeture de l'accueil de jour les thérapeutes ont ainsi pu se rendre davantage disponibles et proposer un accompagnement plus régulier aux jeunes de l'internat. L'aménagement du planning durant ce contexte a permis de proposer davantage de stimulations aux jeunes de l'internat et les résultats sont au rendez-vous, tant au niveau relationnel, que cognitif ou moteur, avec de beaux progrès visibles tels que l'acquisition de la marche, les déplacements au sol, transferts, etc...

Toute intervention de prestataires extérieurs étant fortement limitée durant l'année 2020, les professionnels ont redoublé de dynamisme pour que chaque temps du quotidien apporte non seulement des repères rassurant mais aussi des moments agréables, en veillant toujours au bien-être des jeunes.



► PERSPECTIVES 2021

- Ouverture de l'Unité TSA
- Organiser l'offre de répit à destination des aidants
- Développer le travail en partenariat
- Mise en œuvre de la nouvelle organisation de l'EEAP
- Evaluation interne
- Audit du Pôle Handicap
- Construction des projets de groupe
- Rénovation des livrets d'accueil de l'utilisateur
- Rénovation du règlement de fonctionnement



Résonance
leur avenir, notre futur

Association Résonance
10 chemin des Confins
68124 LOGELBACH

www.resonance.alsace

