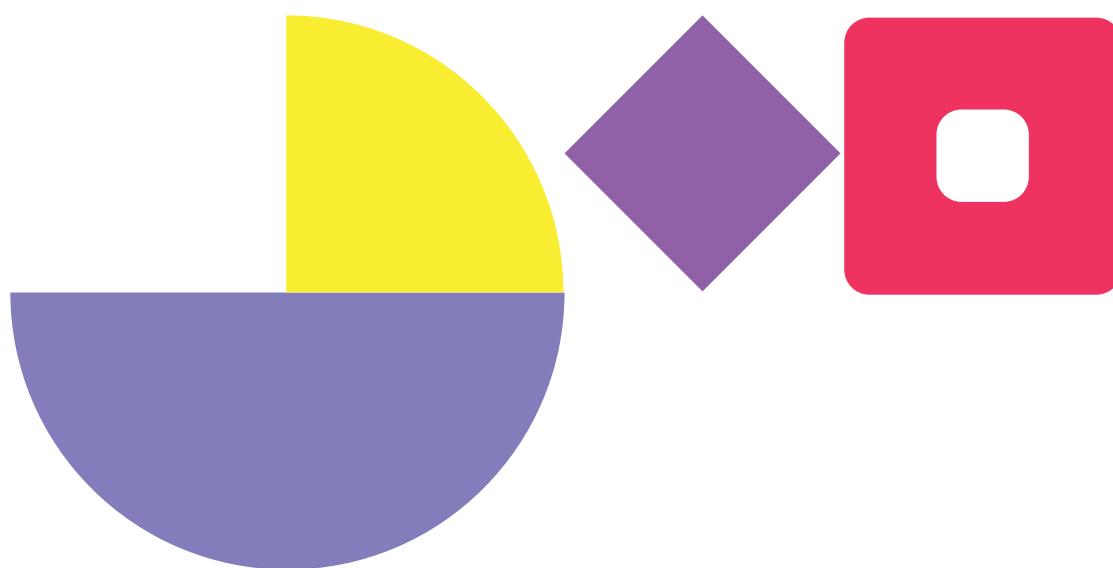




# Rapport d'activité du Pôle Enfance



# Le Pôle Enfance

17 rue des Gymnastes  
68100 MULHOUSE



**Directeur**  
Rodolphe DU GARDIN

## Le Pôle Petite Enfance se compose des établissements et services suivants

- La MECS Home Saint-Jean située 17 rue des Gymnastes à Mulhouse qui comprend un internat de 49 places et un **Service Educatif d'Action à Domicile Renforcé (SEADR)**.
- L'**internat** accueille des enfants de 3 à 14 ans, filles et garçons dans 5 groupes de vie. Deux groupes de vie au 1er étage pour 19 enfants de 3 à 6 ans (dont 1 place d'urgence), deux groupes de vie au 2ème étage pour 20 enfants de 7 à 11 ans et un groupe de vie au 3ème étage pour les enfants de 12 à 14 ans.
- Le **SEADR** prend en charge 20 enfants placés à domicile.

L'établissement comprend par ailleurs **2 appartements de soutien à la parentalité** qui permettent d'accueillir ponctuellement des parents dans le cadre de leurs droits de visite.

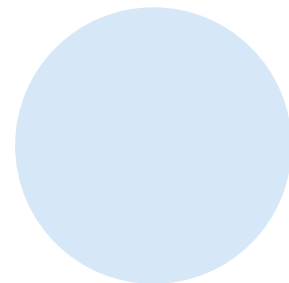
## La population accueillie en 2020

En 2020 la MECS a réalisé 22 571 journées soit 1 239 journées de plus qu'en 2019 (19 587 journées facturées en 2018, 21 332 journées facturées en 2019). Conscient de la saturation du réseau, le Pôle Enfance a contribué au maximum de ses ressources à le désengorger. Au global sur l'année, 96 enfants ont été pris en charge et accompagnés par le Home-Saint-Jean. Le SEADR du Pôle Enfance a accompagné 37 enfants en PAD. Le service prend régulièrement en charge des fratries afin d'éviter l'intervention simultanée de plusieurs professionnels ce qui représente 23 familles, parmi lesquelles 9 fratries ont été accompagnées.

Nous constatons cette année une brutale inversion du rapport filles / garçons qui vient contre-

dire la tendance observée entre 2017 et 2018. Ces trois dernières années voyaient en effet baisser régulièrement le nombre de garçons accueillis. Cette répartition n'est pas homogène d'un groupe de vie à un autre avec un fort déséquilibre sur les groupes de la tranche 6-11ans qui ont compté en 2020 bien plus de garçons que de filles.

Près de trois-quarts des enfants accueillis à l'internat proviennent de l'agglomération mulhousienne. On note toutefois un élargissement du rayon d'action de la MECS puisqu'un peu plus d'un quart des enfants ont leur famille à Colmar ou dans des villages situés entre Mulhouse et Colmar. Les placements judiciaires sont très largement majoritaires : les placements administratifs représentent 15% de la totalité placements, mais seulement 8% des placements à l'internat séquentiel inclus contre un peu plus de 30% des placements pour le SEADR.



## Fonctionnement : Faits marquants en 2020

2020 a été jalonnée de temps forts, appréciés des enfants comme des équipes notamment grâce à nos partenaires :

- ◆ Le 25 février, les enfants du Home ont fêté carnaval à grands renforts de déguisements confectionnés maisons.
- ◆ La Maison Fallier et le Kiwanis Club ont livré au Home-Saint-Jean les chocolats de Pâques, en plein confinement venant ainsi briser l'isolement de la MECS le temps d'une livraison au portail.
- ◆ Le 1er juillet, tous les professionnels du Home-Saint-Jean ont fêté la fin de l'année scolaire et le dé-confinement le temps d'une soirée barbecue au Gîte Saint-Loup à Michelbach.
- ◆ Le 15 décembre, les enfants de l'internat ont fêté Noël dans leurs groupes de vie bien décorés, sans spectacle mais dans l'ambiance chaleureuse qu'ont à cœur de recréer leurs éducateurs.
- ◆ Les 14 et 18 décembre, le Kiwanis Club et l'association des coiffeurs liée à une maîtresse de maison du Home-Saint-Jean, ont livré des cadeaux de Noël destinés au collectif, jeux éducatifs et table de ping-pong pour les plus grands.

L'année 2020 aura également été marquée par :

- ◆ Le premier confinement du 17 mars au 13 mai avec la reprise progressive des DVH à partir du 13 mai.
- ◆ Le lancement du processus de baptême des groupes en septembre avec la mise en place d'une commission pour sélectionner des thèmes et des listes de noms puis le vote des professionnels et des enfants pour déterminer les noms des groupes qui seront ainsi baptisés en 2021, lors de la fête du Home-Saint-Jean prévue en juin.
- ◆ Le travail réalisé par les équipes entre la rentrée de septembre et les vacances de La Toussaint pour écrire leur projet de groupe.
- ◆ La deuxième période de confinement du 30/10 au 15/12 avec l'annulation du spectacle de Noël et son report à décembre 2021.
- ◆ Le départ le 23 octobre de la chef de service

- ◆ en charge des groupes de vie des Moyens et des Petits et la mise en place d'une organisation de transition avec une coordinatrice à temps partiel.

Et enfin, 2 camps ont eu lieu :

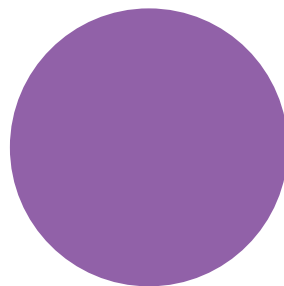
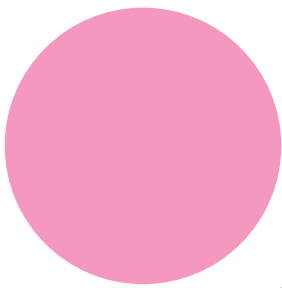
- ◆ Un camp vélo pour le groupe des Grands du 6 au 10/08 qui a fait travailler nos ados de Mulhouse à Belfort le long du chemin de halage avec un hébergement au gîte de Chaletang, dans Le Territoire de Belfort.
- ◆ Un camp pour le groupe des Petits 1, durant les vacances de La Toussaint du 20 au 23/10 au Gîte de Château sur l'Hay à Montigny-sur-Ain.

Quelques projets travaillés pour et avec les enfants en 2021 comme :

- ◆ Reprise des projets Sophr'home, Potocyclette et lancement du projet médiation animale.
- ◆ Organisation des ateliers parents-enfants et réflexion sur la participation des familles à la vie de l'établissement.

## ► PERSPECTIVES 2021

- Le recrutement d'un nouveau chef de service
- La réflexion sur la mise en place ou non de coordinateurs d'équipe
- Le baptême des groupes de vie
- La constitution d'un réseau de bénévoles du Pôle Enfance avec l'association des Amis de Caroline et Gustave et le Kiwanis Club
- La conception et la mise en œuvre du projet « médiation animale »
- La mise en place de la fête de fin d'année du Home Saint-Jean
- Le travail sur l'évaluation interne
- Elaboration des projets de groupe
- Le règlement de fonctionnement et le livret d'accueil des établissements
- Une réflexion sur l'opportunité de passer des groupes horizontaux actuels à des groupes verticaux



**Résonance**  
leur avenir, notre futur

Association Résonance  
10 chemin des Confins  
68124 LOGELBACH

[www.resonance.alsace](http://www.resonance.alsace)

