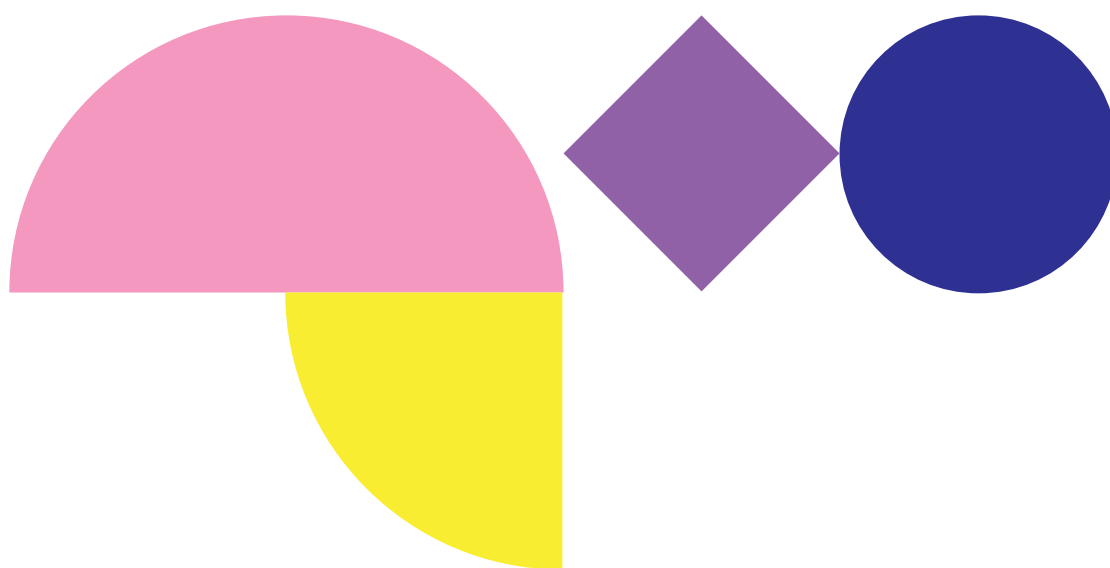




Rapport d'activité du Pôle Adolescence



Le Pôle Adolescence

2 rue Henner
68000 COLMAR

28 rue de Ruelisheim
68200 MULHOUSE



Directeur
Alix GROUSSET

Le Pôle Adolescence se compose des établissements et services suivants

Le Pôle Adolescence est constitué de 2 établissements, l'un sur Colmar, la Maison Saint-Jean, l'autre sur Mulhouse, les Pavillons Saint-Jean.

Ils accueillent 32 garçons de 11 à 18 ans (internat et semi-autonome) aux Pavillons et 12 places mixtes de 11 à 18 ans à la Maison.

Le Pôle bénéficie également d'un Service des Jeunes Non Accompagnés de 30 places garçons, d'un Service Educatif A Domicile Renforcé de 20 places et d'un Dispositif d'Insertion Scolaire et Professionnel.

La population accueillie en 2020

Les Pavillons Saint-Jean ont réalisé 10 494 journées pour 10 439 prévenues, alors que la Maison Saint-Jean a quant à elle réalisé 4146 journées pour 3870 prévenues soit un peu plus de 200 journées supplémentaires. Tous services confondus, Mineurs non accompagnés et Service éducatif d'accompagnement à domicile renforcé, l'activité a généré 28 166 journées.

Les nouvelles admissions en 2020 proviennent de situations urgentes ou de placements programmés environ à part égale.

Les Pavillons ont reçu 18 nouveaux jeunes pour 32 places ouvertes soit un peu plus de 50 % de renouvellement. Quant à la Maison, sur 7 enfants admis, 4 enfants sont en admission directe et 3 enfants sont des réorientations venant des Pavillons Saint-Jean, leurs familles résidant dans l'agglomération de Colmar. Ce taux de rotation relativement important fait toujours courir un risque de déstabilisation de l'harmonie des groupes de vie. En effet, les nouvelles arrivées sont souvent sources de stress

pour les enfants accueillis mais également pour le groupe qui se cherche parfois un nouveau leader. Le groupe de semi-autonome a accueilli au total 12 adolescents durant cette année avec 9 jeunes venant de l'extérieur, 2 jeunes du pavillon des grands et un du service SEADR, en sachant que la durée moyenne en terme de prise en charge est de 6 mois, temps encore trop court pour effectuer un travail d'accompagnement à l'autonomie satisfaisant.

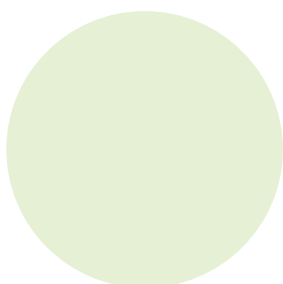
En ce qui concerne le SEADR, la crise sanitaire a forcé les éducateurs à redoubler de vigilance lors de leurs interventions à domicile avec la mise en place de protocoles stricts pendant leurs visites. Chaque famille a été sollicitée et toutes ont compris l'importance de tels protocoles, pour assurer la sécurité de tous. Il y a eu en 2020 peu de repli, la crise sanitaire nous ayant contraint à réguler de manières drastiques les allers et venues des jeunes.

La pandémie a été extrêmement pénalisante sur le plan de la scolarité. La première vague de la Covid a fermé les écoles dès la mi-mars dans le Haut-Rhin, département le plus impacté au début de la crise, à début juin, obligeant les éducateurs à effectuer le soutien scolaire des enfants présents à l'internat. Ceux qui ont bénéficié d'un retour à domicile pendant cette longue période n'ont pas forcément eu un soutien aussi appuyé de leurs parents.



Fonctionnement : Faits marquants en 2020

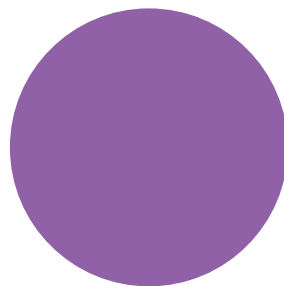
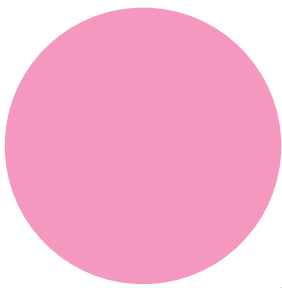
- ◆ La Gestion de la pandémie COVID-19 qui a bouleversé les organisations et a obligé à adapter les dispositifs tout au long de l'année au gré des confinements et des infections des jeunes et des salariés.
- ◆ Les camps d'été à la Mole (Var) pour la Maison, à Annecy pour le P3 et camp sportif de Gérardmer pour tous les jeunes des Pavillons.
- ◆ Le projet d'autonomie fonctionnelle pour la MSJ visant à donner aux jeunes une meilleure capacité à se projeter sur un ailleurs.
- ◆ L'activité artistique qui devait être la dernière du genre et qui n'a cessé d'être dispensée tout au long de l'année en l'absence de représentation théâtrale en juin.
- ◆ La fête de Noël de la MSJ et des PSJ qui ont été célébrées comme prévu mais en repensant le dispositif habituel pour être en accord avec les protocoles sanitaires toujours en vigueur.



► PERSPECTIVES 2021

- Mise en conformité accessibilité/incendie de la Maison Saint-Jean
- Etude de rénovation des pavillons Saint-Jean
- Développer et diversifier l'accès au logement des jeunes en semi-autonomie
- Evaluation interne
- Mise en place des commandes des repas sur Easysuite
- Etablissement des projets de groupe
- Rénovation des livrets d'accueil de l'utilisateur
- Rénovation du règlement de fonctionnement
- Poursuite du travail engagé sur l'autonomie des jeunes





Résonance
leur avenir, notre futur

Association Résonance
10 chemin des Confins
68124 LOGELBACH

www.resonance.alsace

